



# LE TAILLAN BASKET

**ASSEMBLÉE GÉNÉRALE DU 27 septembre 2014**

**PRÉSENTATION DU RAPPORT MORAL**

Voir annexe

**PRÉSENTATION DU RAPPORT D'ACTIVITÉS DE LA SAISON 2013-2014**

Depuis 5 ans, nous constatons une augmentation du nombre de nos licenciés :

**Saison 2008/2009 : 131 Licenciés**

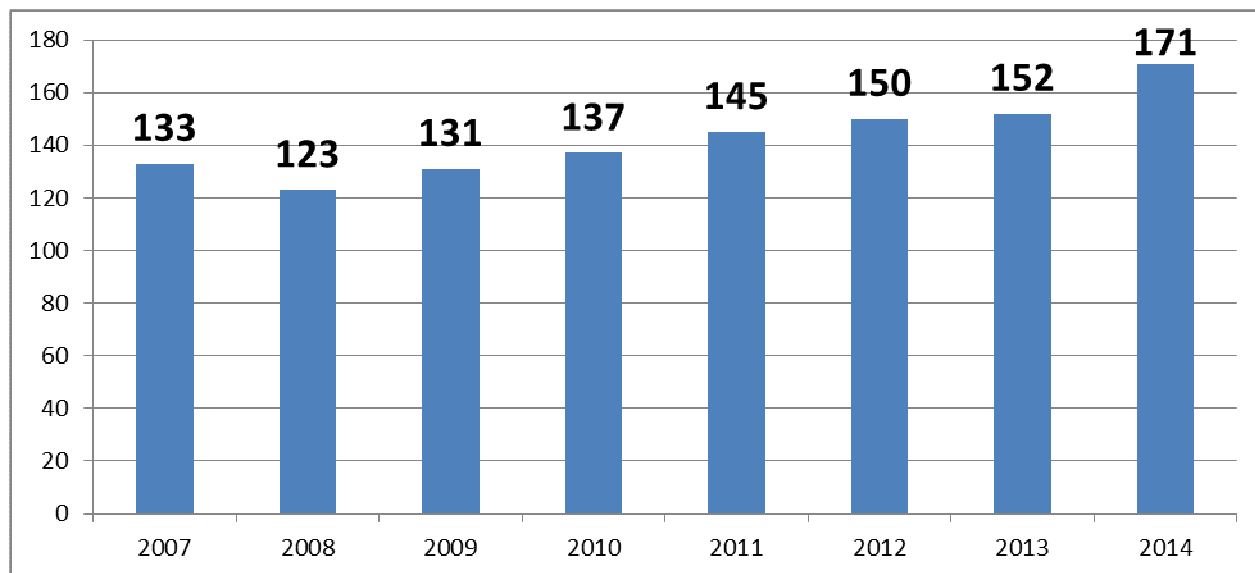
**Saison 2009/2010 : 137 Licenciés**

**Saison 2010/2011 : 145 Licenciés**

**Saison 2011/2012 : 149 Licenciés**

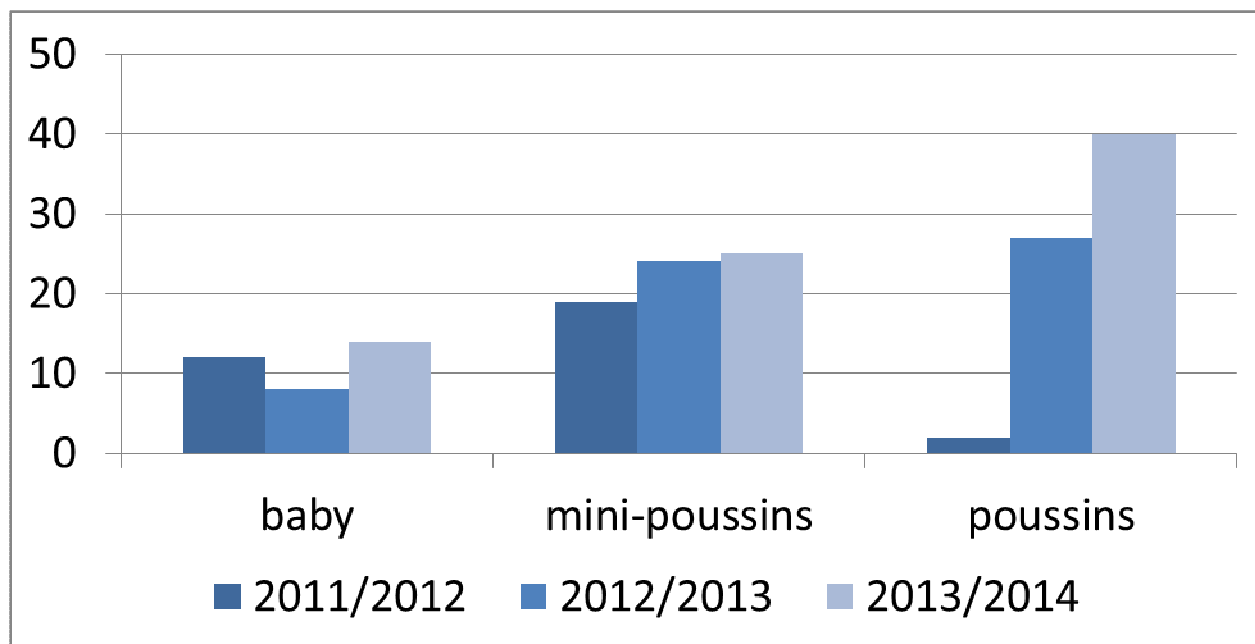
**Saison 2012/2013 : 152 Licenciés**

**saison 2013-2014 : 171 licenciés (+ 12,5 % /2013 et +30% en 5 ans )**



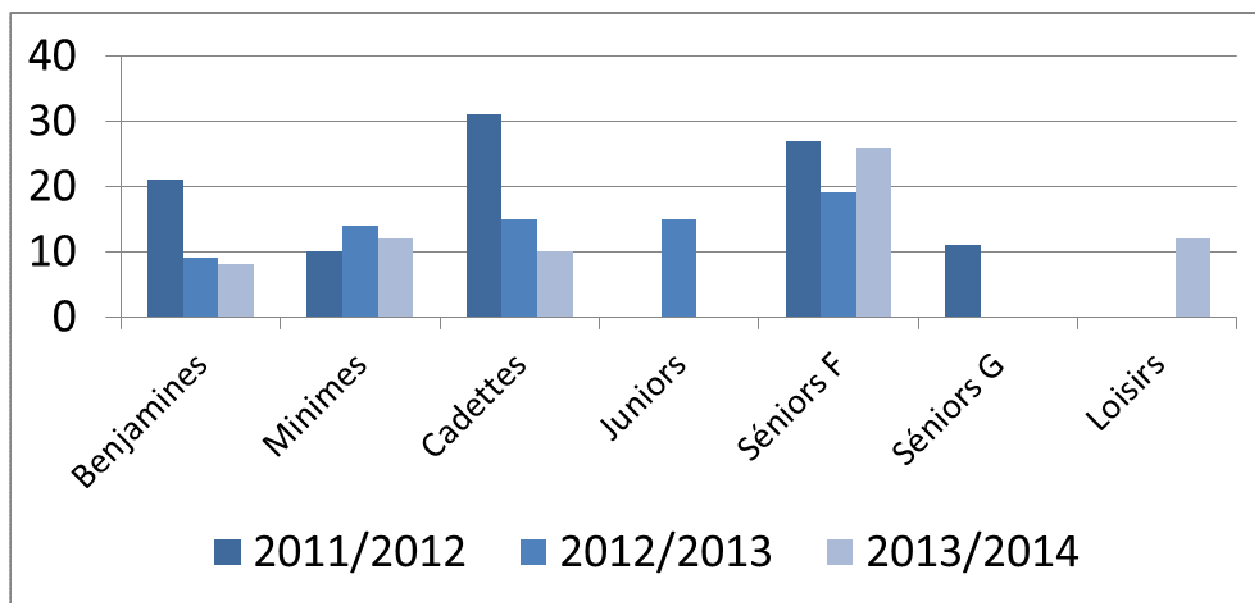
Une progression constante des effectifs depuis plusieurs années, qui se traduit par une hausse des effectifs de l'école de basket et l'apparition cette saison d'une section loisirs.

### Mini-Basket



Très forte augmentation des effectifs (+30%) avec une pointe cette saison dans la catégorie Poussins-Poussines (+40%), une constance dans la catégorie Mini Poussins-Mini Poussines (+4%) et aussi une forte progression en Baby (de 8 à 13)

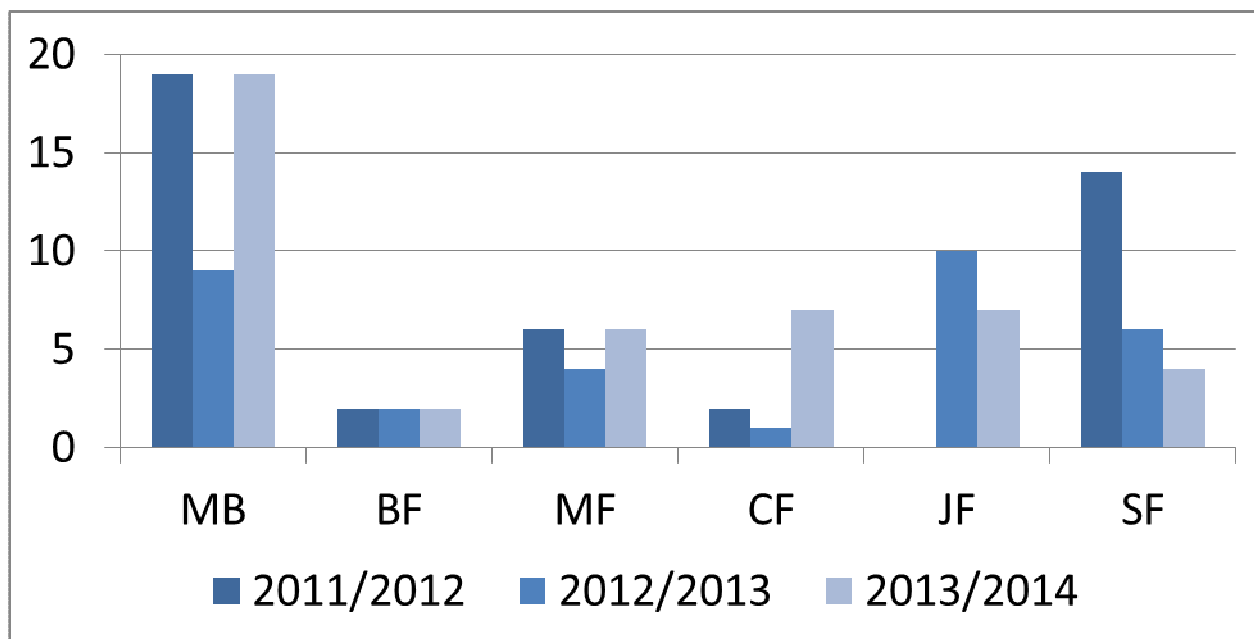
### Catégories Championnat



Une baisse des effectifs dans les catégories Benjamines (1 équipe)(à mettre en corrélation avec la baisse en poussins il y a 2 ans), Minimes (1 équipe ) et cadettes (1 équipe ).

Les juniors Filles cette saison ont toutes été surclassées pour pouvoir jouer en Séniors Filles où 2 équipes ont été engagées en championnat région pour la 1ère et départemental pour la seconde. On notera aussi l'apparition de la section Loisirs.

### Répartition des départs



2013/2014 : 55

2012/2013 : 42

2011/2012 : 43

2010/2011 : 30

2009/2010 : 32

*Une hausse des départs par rapport aux années précédentes :*

*des départs essentiellement en école de basket (19) compensées par des arrivées dans ces mêmes catégories (43, réparties de façon homogène dans les 3 catégories : baby, mini Poussin(e)s et Poussin(e)s) ainsi que des départs en minimes et cadettes vers d'autres clubs voir arrêt du basket.*

A signaler aussi un nombre constant de Séniors "dirigeants" participant activement pour un grand nombre à la vie du club.

### **BILAN PAR EQUIPE**

- **BABY** : .  
 Entraîneur : Philippe GASNIER  
 Quelques baby ont participé à des plateaux lors de cette saison ( 2 en tout)  
 Le but de cette catégorie étant l'animation et non la compétition

- **MINI-POUSSINES : Elles ont pu participer tous les quinze jours, aux plateaux organisés par le Comité de Gironde.**  
 Entraîneur : Emilie JOUET , Mimi HADJADJ  
 Coachs : Stephan GREGOIRE et Sébastien MONTES (Mini poussines)
  
- Pour la saison 2013-2014, le groupe de mini-poussines était composé de 12 joueuses : 8 en 2<sup>ème</sup> année, 3 en première année et une baby surclassée. Le groupe a participé à l'ensemble des plateaux proposés les samedis tous les 15 jours coaché par deux parents volontaires. Au fil des matchs et des entraînements, les filles ont acquis des réflexes en défense et en jeu collectif (passe, se démarquer, etc...)
  
- **MINI-POUSSINS : Ils ont pu participer tous les quinze jours, aux plateaux organisés par le Comité de Gironde.**  
 Entraîneur : Emilie JOUET , Charline RADOSEVIC, Philippe GASNIER  
 Coachs : Géraldine TAUZIN et Sébastien LENNE (Mini poussins)  
 Un groupe très nombreux de mini poussins renforcé par l'arrivée de débutants.  
 Ce groupe partait donc avec différents niveaux  
 Un sacré challenge pour que chacun trouve sa place et puisse évoluer. Challenge relevé grâce à la motivation, à la régularité des efforts et à l'esprit du groupe !  
 Les résultats de tournois en sont la preuve...  
 Nous attendons la saison prochaine !
  
- **POUSSINES : 2 équipes de Poussines (plateaux toutes les 2 semaines)**  
 Entraîneur : Léa et Emilie JOUET, Alexia BEAUMELOU  
 Coachs : Léa JOUET et Muriel BEGOIN  
 « Sur la saison 2013/2014 les poussines étaient un groupe de 16 qui était divisé en 2 équipes.  
 D'octobre à mars les équipes qu'on avait constitué étaient homogènes ce qui a permis aux plus expérimenté de tirer vers le haut celle qui ne l'était moins, Sur cette période on a pu comptabiliser seulement 2 ou 3 défaites sur l'ensemble des 2 équipes. Sur le mois d'avril on a effectué des équipes hétérogènes qui n'évoluaient pas au même niveau. Pour l'équipe 1 l'année s'est terminée qu'avec des victoires et l'équipe 2 a comptabilisé autant de victoire que de défaites.  
 La saison s'est terminée par 2 beaux tournois à St Médard et au Taillan.  
 Sportivement les filles ont effectué une très belle saison grâce à un travail sérieux qu'elles ont toutes fourni »
  
- **POUSSINS : 2 équipes de Poussins ( plateaux toutes les 2 semaines)**  
 Entraîneur : David MICHENEAU , Charline RADOSEVIC  
 Coachs : David MICHENEAU et Bertrand, Edwige AZAIS-DAVY  
 Malgré un groupe homogène, 26 poussins répartis dans 3 équipes de 3 niveaux différents, les poussins ont montrés une soif commune de mieux connaître le basket. Leur envie grandissante, nous a permis de proposer une sortie au JSA et des stages en cours d'année. Grâce a cette dynamique nous avons un bilan très positif en plateau avec 19 victoires et 9 défaites toutes équipes confondus.  
 En tournois avec l'équipe la plus aisée nous avons fait 3 finales sur 3 tournois, avec un bilan de 16 victoires et 3 défaites.  
 Mais au-delà des résultats, ce fut un groupe très intéressant grâce aux enfants mais ceci étant rare que je me permets de le souligner, grâce aussi à l'engouement des parents.

- **BENJAMINES : 1 équipe a été constituée:**  
Entraîneur et Coach : Emilie JOUET  
« Un groupe composé de 7 filles qui fut renforcé de temps en temps par quelques poussines, après des brassages difficiles elles se sont retrouvées en niveau 3 et ont pu tester les nouveautés des championnats benjamines mis en place durant l'année avec notamment un temps de jeu en 6x6, dans leur poule elles ont rencontré une équipe difficile et deux équipes qui étaient à leur portée cependant les résultats sont restés trop irréguliers et elles n'ont pas pu accéder aux phases finales. »

- **MINIMES FILLES :1 équipe a été constituée :**  
Entraîneur et Coach : Laurent FISCH  
La saison dernière fut belle et joyeuse  
Nos filles ont tout d'abord réussi à se qualifier au niveau excellence pour le championnat. Championnat qui s'est déroulé dans une très bonne ambiance. Les résultats ont été là puisque nous avons réussi à aller jusqu'en ¼ de finale du championnat contre une belle équipe de St Delphin / Talence. L'année s'est terminée en beauté avec le tournoi de Labrède (où il a plut n'est ce pas Léa !) et bien sûr le tournoi du Taillan.  
Merci les filles pour cette belle année.

- **CADETTES : 1 équipe :**  
Entraîneur et Coach : Christian ROSSIGNOL  
« Une saison que rêve tout coach: un groupe sans histoire, si un petit soucis, c'est la capitaine Mimi qui gère, règle et tout rentre dans l'ordre. Aux entraînements, motivation, écoute et application. Le samedi on joue, bien, très bien, on surclasse, des coups de gueule, bien sûr, pour obtenir le meilleur, encore plus, c'est aussi mon rôle, et puis j'ai une réputation..... Et au bout le titre de CHAMPIONNE AQUITAINE à POMAREZ. Et plus encore, oui, vainqueur de la coupe 33.  
26 MATCHS = 26 VICTOIRES  
BRAVO ET MERCI à: Alexia, Alice, Charline, Clara, Cloé, Eileen, Margaux, Maud, Mimi, Noémie »

- **SENIORS FILLES : 2 équipes**

### **SENIORS 1 : Parcours en Honneur Région**

Entraîneur et Coach : Dominique BEAUMELOU

Après une saison 2012/2013 difficile, l'arrivée de Stéphanie Clément et Anaïs Boisnier, le retour de Morgane Doussaint et de Léa Seguin et l'intégration progressive de quelques cadettes ont permis à cette jeune équipe de réaliser une formidable saison 2013/2014. Un parcours en championnat quasi parfait, avec seulement 3 défaites, la montée en division supérieure et le titre de championne obtenu haut la main, une coupe de France ponctuée par la victoire sur deux équipes de Nationale 3 et une élimination avec honneur par Tournefeuille, équipe de Nationale 2 en 32<sup>e</sup> de finale avec l'étiquette de petit poucet de la compétition ont transformés cette saison en vrai réussite et amenés beaucoup d'espoir pour l'avenir.

Bravo à Anaïs, Celia, Charline, Clara, Eileen, Emma, Émilie, Justine, Laurie, Léa J, Léa S, Margaux, Marion, Morgane, Roxane, Stéphanie, Vanille.

## **SENIORS 2 : Parcours en promotion excellence département**

Entraîneur et coach : Alexandre GUILLOUT

Un championnat assez mitigé car nous aurions pu espérer mieux au vu des quelques défaites imméritées mais un grand bravo aux filles qui n'ont rien laissé tomber malgré une série de défaite pour revenir en force et remporter 5 matchs en phase retour pour assurer le maintien.

Un grand merci à toutes les filles qui sont venues nous aider tout au long de la saison.

### o **LOISIRS :**

Entraîneur et coach : Alexandre GUILLOUT / Bertrand AZAIS DAVY

2014 a été l'année de la création d'une équipe loisir dénommée « L'avenir de Taillan Basket ». Cette équipe mixte regroupant une vingtaine de jeunes, de moins jeunes et de beaucoup moins jeunes, parents et amis de licenciés de LTB a pour seule prétention de passer une fois par semaine un moment convivial autour d'un ballon ... de basket. Objectif réussi car en ce début de saison nous notons l'arrivée de nouvelles recrues. LTB agrandi sa famille, l'apport au club de cette équipe n'est pas uniquement sportif, nous comptons sur l'aide de « L'avenir du Taillan Basket » dans l'organisation et l'animation de nos nombreuses manifestations.

## ***FORMATIONS 2013/2014***

- Formation animateur

Charline Radosevic, Emilie Hadjadj, Bertrand Azais Davy, Alexandre Guillout

- Formation OTM

Une dizaine de personne formée.

## ***UN PUBLIC NOMBREUX ET FIDELE***

Un mot pour remercier le public nombreux. La salle était remplie lors des matchs des seniors et des cadettes. De même lors de l'organisation des phases finales nous avons accueillies de nombreuses équipes et leurs supporters.

Les gradins ont parfois semblaient un peu petit et les conditions pour recevoir les équipes peuvent être améliorées. (Club house)

## ***BILAN FINANCIER***

- ▶ La saison 2013 / 2014 présente un résultat équilibré.
- ▶ Nos recettes proviennent essentiellement des cotisations des adhérents, des ressources propres, et des subventions.
- ▶ Nos besoins deviennent de plus en plus importants:
  - Augmentation du nombre de licenciés.
  - Ambition sportive pour les équipes seniors.
  - Investissement dans un minibus et autres matériels.
- ▶ Nous devons absolument attirer des partenaires
  - Rôle de Stéphanie sur cette saison
  - Création du club des 100.

## *PERSPECTIVES 2014/2015*

- ▶ Pour la saison 2014/2015, nos objectifs restent dans la continuité du travail entrepris depuis quelques années.
- ▶ La formation de notre école de basket, base solide de notre section qui se développe et se fidélise, et en parallèle la formation de nos jeunes entraîneurs qui sont de plus en plus nombreux et qui s'impliquent autant que leurs aînés.
- ▶ Pour les benjamins (nes) continuer à se perfectionner, découvrir cette nouvelle catégorie, nouveau ballon, nouveau panier pour jouer les 1ers rôles dans la plus haute catégorie départementale pour préparer la pré-région la saison suivante pour certains (nes) et jouer au meilleur niveau possible pour les autres.
- ▶ Pour les cadettes 1 réaliser le meilleur parcours possible dans ce championnat régional qu'elles vont découvrir pour une grande partie, et pour les cadettes 2 jouer au meilleur niveau départemental possible.
- ▶ Pour les seniors 1 qui viennent d'accéder en promo-région, jouer les 1ers rôles et viser la montée en pré-national.
- ▶ Pour les seniors 2 l'objectif est la montée en pré-région.
- ▶ Bien sûr, conserver et fidéliser nôtre section loisir.
- ▶ D'un côté plus général, continuer la formation du joueur tant sportif qu'humain, la formation interne et départementale de nos entraîneurs, de nos arbitres et de nos nouveaux bénévoles pour la table de marque.
- ▶ Continuer à développer notre filière masculine tout en conservant notre filière féminine.
- ▶ Mais surtout, garder notre convivialité, notre esprit "famille" qui nous permettra de fidéliser nos joueurs (ses), nos entraîneurs et bénévoles qui feront vivre le club.



## Communication Internet Facebook Infos LTB

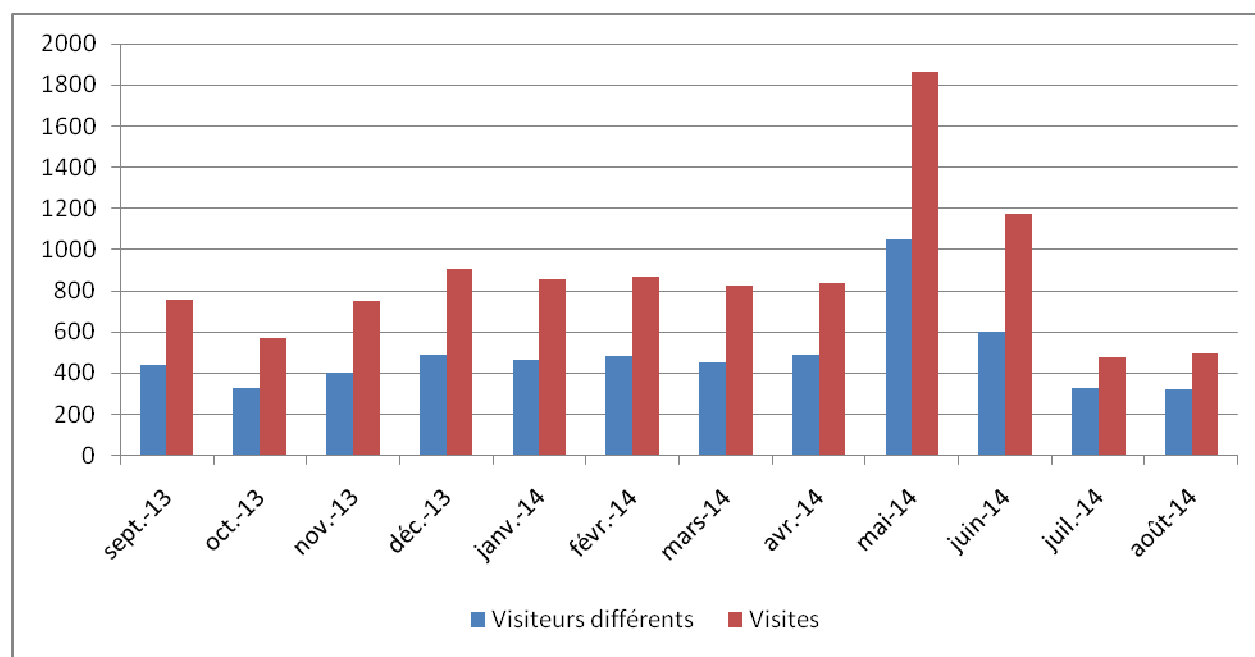
### les outils de communication :

Le site: le-taillan-basket.fr  
La page facebook Ltb Letaillanbasket  
La lettre Info Taillan Basket

Et bien sûr et surtout, la communication directe avec les coaches lors des entrainements, matches, événements.

### Un site internet :

- en quelques chiffres :



Près de 400 visiteurs réguliers

- Un pic à plus de 1000 visiteurs suite à l'organisation des phases finales
- Une moyenne de 5 pages par visites

#### Les points forts du site internet:

LTB est notre nom de domaine, site + adresse internet en propre  
Un site mis à jour régulièrement avec photos, annonce des matchs  
Un site dense avec la vie du club  
Un site bien référencé

#### Points à améliorer pour le site internet :

Le téléchargement des fichiers n'est pas toujours possible  
La visualisation sur Smartphone, tablette n'est pas optimale  
Toutes les équipes ne sont pas représentées équitablement  
Peu de personne pour alimenter le site.  
Pas de présence, ni de mise en valeur des partenaires

### La page facebook Ltb Letaillanbasket :

La page Facebook n'est pas une page visible de tous.

C'est une page où les licenciés peuvent échanger entre eux et alimenter le mur de LTB.

Saison 2014 / 2015:

- faire en sorte que cette page soit plus animée
- annoncer les résultats en live
- faire le lien entre Facebook et le site internet

### **Lettre Info Le Taillan Basket :**

Une lettre d'info hebdomadaire envoyée à chaque licencié.

L'objectif:

Donner le calendrier des matchs, des événements

Faire un compte rendu des matchs

Annoncer les nouveautés sur Internet (albums photos)

Communiquer avec l'ensemble des licenciés sur les décisions prises par le bureau.

Les comptes rendus de match

Ils doivent être envoyés par les coaches à l'adresse mail [contact@le-taillan-basket.fr](mailto:contact@le-taillan-basket.fr) avant le lundi soir

## *LA VIE DU CLUB : Stages, Soirées, Tournoi...*

- *Stage de début de saison à Bombannes le week-end du 30 août au 01 sept 2013.  
Une reprise de contact sur 3 jours au sein d'un camping unissant une quarantaine de jeunes (hors mini basket) + accompagnant alliant sport, détente et convivialité*
- *Fête de Noël le 21 décembre 2013  
350 enfants et parents fêtent la Noël par des danses organisées par équipe orchestrées par Delphine et Emilie. Un repas partagé où chacun emmène quelque chose entre tous ce monde avant la venue du père Noël*
- *La galette des rois le 12 janvier 2014  
Après un match de seniors en général le 1<sup>er</sup> week-end de l'année civile on partage la galette entre 150 personnes.*
- *Bourse toutes collections 23 février 2014  
Pour sa 13<sup>ème</sup> édition le club organise sa bourse au Palio, loue le métrage aux collectionneurs. Cette année il y a eu 150 mètres de collection*
- *La soirée des bénévoles le 12 avril 2014  
Une cinquantaine de bénévoles du club s'octroie un moment de détente sans basket autour d'un verre et d'un repas.*
- *3 et 4 mai Organisation des quarts de finale  
Cette année le comité de Gironde nous a permis d'organiser au Taillan cette manifestation*
- *17 et 18 mai Organisation des finales.  
Autre manifestation que nous avons pu organiser, 70 clubs en Gironde, on est satisfait de l'avoir obtenu car c'est reconnaître notre savoir faire des organisations ainsi que les structures intérieures et extérieures qui peuvent l'accueillir*
- *Tournoi de basket du LTB les 14 et 15 juin 2014  
Nous organisons le tournoi au lycée Sud Médoc et Collège St Aubin. Ce tournoi ne cesse de grandir. Cette année 50 équipes étaient présentes venant même de Midi-Pyrénées. Un gros travail de fond, on s'y attèle dès janvier. 50 bénévoles s'y activent pour que cette journée se passe bien. Un très bon résultat financier au bout pour le club.*
- *La fête du club le 28 juin 2014  
Avec un rallye des familles l'après midi et une soirée dansant le soir où les parents présentent un spectacle à leurs enfants.*
- *La vente des photos  
D'octobre à décembre cette vente de photos, même si le bénéfice est réduit, est reconduite tous les ans, nos jeunes attendent leurs photos d'équipe avec impatience avant Noël.*
- *Les buvettes pour la commune  
Plein Fart 4 juillet 2014 dernière organisation de l'année au parc du vivier. Une buvette et sandwicherie est assurée par le club toute la soirée.*

- *La buvette*

*On peut parler de la buvette qui est ouverte tous les week-end à chaque match et qui créé une animation et un moment de convivialité et d'échange et apporte au club des recettes non négligeables.*

Toutes ces manifestations nous permettent d'avoir beaucoup de convivialité et d'échange, faire du sport et partager de bon moment et nous permet de faire vivre financièrement ce club qui ne cesse de grandir.

Les manifestations nous assure plus de 10 000 € de recette (mais pas de bénéfice !) et permet d'équilibrer les comptes et pouvoir subvenir aux achats de maillots, matériels, boissons mais aussi au frais d'arbitrage et d'engagement des équipes.

Perspectives pour les saisons futures : organisation d'un loto et/ou d'un vide grenier

Toutes ces animations sont essentielles pour l'équilibre du budget de notre section.

Nous tenons tout particulièrement à remercier les bénévoles jeunes et moins jeunes qui tout au long de l'année sont venus arbitrer, entraîner et tenir les tables de marque au sein du Club et surtout pour nous avoir aidé sur les événements (tournoi ...)