



FÉDÉRATION FRANÇAISE DE BASKET-BALL

Comité de Loir-et-Cher

REGLEMENT U11 F et M

SAISON 2019 - 2020

Généralités

L'application des règles doit être fonction de son âge, de ses capacités, de son niveau technique. On n'applique pas la règle du marcher de la même manière à un enfant débutant et à un enfant ayant quatre années de pratique. L'idéal serait que l'arbitrage s'adapte au niveau de jeu de chaque équipe, même mieux, au niveau de chaque joueur. La seule limite est de ne pas aboutir à des résultats contradictoires.

Commentaires sur certaines règles de jeu

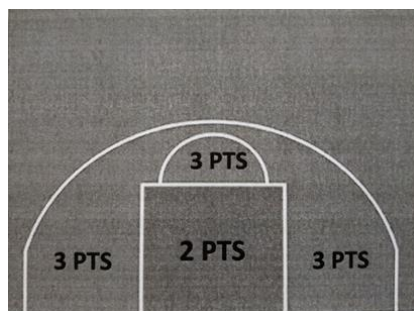
Le code de jeu est rédigé à partir des 4 règles de base du Minibasket de la FFBB : la sortie de balle, le dribble, le marcher, le contact. L'application de celles-ci se fera dans cet ordre.

L'arbitre ne touche pas le ballon sur toutes les remises en jeu en zone arrière, latérales et ligne de fond, sauf après fautes sifflées, les temps morts et les changements de joueurs.

L'objectif est d'accentuer le rythme du jeu pour que les joueurs progressent plus vite dans la transition (Attaque/ défense, défense/attaque) pour l'amélioration des qualités physiques et le développement du jeu rapide.

Pour les sorties, l'arbitre devra après son coup de sifflet seulement indiquer le lieu de remise en jeu et interviendra si l'équipe qui rentre en possession du ballon ne respecte pas cette consigne.

Afin de favoriser le développement du tir extérieur, tous les tirs effectués en dehors de la Zone restrictive seront comptabilisés à 3pts. Au moment de la fin du tir, les appuis devront être à l'extérieur de cette ligne pour que les trois points soient accordés. Les tracés de la ligne traditionnelle à 6.25 ou 6.75 ne seront jamais pris en compte. Il faudra que les coaches portent une attention particulière à expliquer aux joueurs le bon choix de ce tir pour ne pas dénaturer le jeu et respecter l'agressivité vers le panier.



Le temps de jeu des rencontres sera légèrement augmenté. Les Triangulaires du début de saison seront toujours jouées en 2 x 8min et les rencontres de 4 x 6min passeront à 4 x 7min décomptés avec également une modification des temps de transition. 1min de pause entre le 1er QT et le 2ème QT et entre le 3èmeQT et le 4ème QT(l'équivalent d'un temps mort).La Mi-temps sera de 2 minutes (ceci afin de ne pas perturber la disponibilité des créneaux pour d'autres rencontres).

Dans le cas où l'une des deux équipes possède moins de 6 joueurs, le temps de jeu restera de 4 x 6min, ou d'un commun accord entre les coaches, il sera possible de prêter ou mélanger les effectifs.

Pour les Clubs ayant deux équipes engagées dans cette catégorie et pour respecter les timings d'organisation des matchs, ils seront prioritaires pour ne pas avoir à organiser deux plateaux U11 lors d'une même journée.

Ces nouvelles règles sont à intégrer dans la formation des arbitres qui officient dans cette catégorie.

Conseils pratiques

Avant chaque match, renseigner correctement l'E-marque avec le n° de maillot, n° de licence et nom des joueurs.

Comme préconisé dans le règlement National du Minibasket de la FFBB, des ateliers concours seront obligatoires en avant match pour favoriser le développement technique et la concentration des jeunes. Ceux-ci seront choisis par le Comité et diffusés aux Clubs pour leur mise en place. L'équipe gagnante de ces concours débutera la rencontre avec un bonus de +2pts. (Lors des triangulaires, un seul atelier concours sera mis en place avant chaque match).

Il est souhaitable que les arbitres réunissent les deux entraîneurs pour situer le degré d'intervention de l'arbitrage. Un coach pourra demander à l'arbitre d'être plus attentif à l'application d'une règle apprise à l'entraînement les jours précédents. Ainsi, il y aura une continuité pédagogique. La sanction doit être également pédagogique. Elle doit être expliquée verbalement avant même de faire les gestes qui ne viendront qu'en complément.

Mise en situation des enfants comme arbitre (Application du JAP): dans tous les cas l'enfant doit être encadré par une personne confirmée et ayant une bonne connaissance des règles de jeu. Il est ainsi nécessaire de ne pas faire arbitrer deux jeunes arbitres néophytes en même temps (ou 2 jeunes plus un confirmé pour les guider et éviter de les mettre en difficultés).

Déroulement de la rencontre

- Match en 4 contre 4
- 4 périodes de **7** minutes décomptées
- Repos entre 1^{ère} et 2^{ème} / 3^{ème} et 4^{ème} période : **1** minute
- Mi-temps : **2** minutes
- 1 temps mort par période
- Pas de prolongation (match nul possible)
- **5 fautes personnelles éliminatoires / 4 fautes d'équipe par période**

Déroulement des rencontres pour les triangulaires

- Match en 4 contre 4
- 2 périodes de 8 minutes décomptées
- Repos de 2 minutes entre les 2 périodes
- 1 temps mort par période
- Pas de prolongation (match nul possible)
- 5 fautes personnelles éliminatoires / 4 fautes d'équipe par période

E - Marque pour tous les clubs depuis la saison 2016-2017

pour les catégories U11 également.

Fair play

Merci de faire jouer un maximum tous vos enfants qu'ils soient débutants ou confirmés. Les entraîneurs veilleront à ce que les enfants serrent la main de leurs adversaires et des officiels (arbitre, table de marque...) avant le match et au terme de la rencontre. Merci de demander aux enfants de remettre les bancs propres à la fin du match (enlever les bouteilles d'eau, mouchoirs ...).

L'équipe qui reçoit doit proposer un goûter à l'équipe visiteuse.

Règle des 30 points

En mini basket, l'écart de points entre 2 équipes ne peut excéder 30 points, afin de valoriser l'apprentissage du basket et non le score. Les entraîneurs veilleront à tout mettre en œuvre pour ne pas arriver à 30 points d'écarts. Pour cela, ils donneront à leurs jeunes des consignes de jeu comme jouer sans dribble, défense adaptée, faire plus jouer les joueurs les plus faibles, ... Si toutefois cet écart était atteint, le score serait enregistré en l'état, l'affichage du score serait arrêté, ou remise à zéro à chaque quart temps..., les équipes pourraient être mélangées. Le match continuera jusqu'à son terme.

COMMUNICATION

Une réunion de « présaison » sera organisée en début de saison (surement lors du deuxième plateau) pour tous ceux qui entraînent, encadrent, coachent ou arbitrent cette catégorie U11 afin de présenter les nouvelles règles et l'organisation d'avant match.

CLASSEMENTS

Il n'y a pas de titre de champion départemental attribué en U11. Le jeu prime sur l'enjeu.

REGLEMENTS U11M ET U11F

Ligne des lancers francs	4 mètres
Taille du ballon	Ballon taille 5
Nombre de joueurs sur le terrain	4 par équipe
Temps de jeu	4 x 7 min ou 2 x 8 min décomptées
Panier à 3 points	oui
Score nul	oui
Prolongation	non
Remplacement de joueurs	règles FFBB
3 secondes	3/5 s après avertissement et explication de la règle
5 secondes	Oui avec tolérance suivant le niveau des pratiquant. Avertissement et explication de la règle
8 secondes	non
Retour en zone	oui
Ballon arraché des mains	oui
Fautes	règles FFBB
Fautes d'équipes	4
Fautes personnelles	5
Attaque	Les écrans sont interdits
Défense	Homme à homme – Fille à fille
Ecart de points	30 pts maxi Se référer à la feuille jointe
Entre deux	Au début de la rencontre seulement et ensuite possession de la balle avec la règle de l'alternance
Remise en jeu	L'arbitre ne touche pas la balle en zone arrière. Se référer à la feuille jointe
Lancer franc	Oui, faute sur tir et à partir de la 5 fautes d'équipe

Saison 2018 – 2019
La commission mini du CD 41