

COMPTE RENDU D'ACTION

FORMATION JOUEURS (FJ)

FORMATION CADRES (FC)

saison 2019/2020

Intitulé
et Objectif(s)
de l'action

Intervention technique : regroupement coaches, entraîneurs et salariés de clubs
Informations pédagogiques et techniques à destination de l'encadrement (bénévole et professionnel) des jeunes pratiquants de 9 à 17 ans.
- Sensibiliser aux contenus prioritaires de formation sur un thème précis.
- Harmoniser les contenus de formation Joueurs-Joueuses sur le territoire.

Date	Vendredi 14 février 2020	Lieu	Uzel
Nombre de participants	8 personnes / 2 clubs	Public	Salariés et encadrants des équipes U13-U15-U17M-U18F

Encadrement

Nom -Prénom	Fonction	Structure / Club
RIVET Jonathan	Intervenant terrain	CTF CD 22

Bilans

Affiche réalisée par Sébastien Gillard

INTERVENTION TECHNIQUE
Regroupement Entraîneurs, Coachs et Salariés de Clubs

UZEL
Salle Omnisports

Vendredi 14 février
de 18h15 à 19h45



Temps théoriques :

- Distribution des cahiers techniques CD22
- Présentation du thème abordé.

Temps pratique (avec 10 joueuses U15F/U18F de l'AS UZEL) :

- Situations proposées sur : « Principes de jeu collectifs offensifs en U15/U18 ».

Thème:

Principes de jeu collectifs offensifs en U15/U18

Intervenants:

Jonathan RIVET - CTF du Comité Départemental de Basket-Ball des Côtes d'Armor
Delphine GAPIHAN - CTF du Comité Départemental de Basket-Ball des Côtes d'Armor

Gratuit - Ouvert à tous - Inscription en ligne sur Basket22.fr

INTERVENTION TERRAIN (doc sur www.basket22.fr)

En introduction, un exemple de projet de jeu pour les catégories U15/U18 a été présenté.

Ceci repose sur un jeu simple et intense à base de courses avec l'intention d'encourager le jeu rapide et l'enchaînement des actions de jeu. La philosophie de formation doit être orientée vers un fil conducteur commun (les principes de jeu) que les jeunes s'approprient afin de jouer les formes de jeu collectives au-travers des principes de jeu.

L'idée est de ne pas stéréotyper les réponses tactiques offensives mais de permettre une justesse de lecture reliée aux principes de jeu afin d'occuper rationnellement les espaces du terrain et de garantir une continuité dans le jeu.

De plus, le développement des principes de jeu permet de donner un sens tactique au perfectionnement technique car il est plus aisé de travailler des réponses technico-tactiques autour d'un fil conducteur commun à toutes les formes que de modéliser chaque forme de jeu et d'y apporter des réponses différentes.

Les règles de base des principes de jeu fondamentaux offensifs collectifs en U15/U18 doivent comporter sur les axes suivants :

- Transiter le plus rapidement possible avec la volonté de porter la balle le plus vite possible vers l'avant par la passe ou le dribble (dès le plus jeune âge).
- Respecter les espaces de relance, les couloirs de jeu entre les joueuses (spacing) et développer les relations à 2 et à 3 pour les réutiliser sur le 5x5 (décomposition du jeu 5x5 sur du jeu réduit).
- Connaissance des espaces clés à occuper et des intentions de jeu à avoir selon la défense adverse proposée (les différents types de zone à partir de U18).
- Mobilité de la balle avec une disponibilité des NPB (timing de déplacement en fonction du PB à respecter) et un nombre de dribbles limités pour le PB afin de ne pas ralentir le jeu.
- Equilibre entre le jeu intérieur et le jeu extérieur.

Les rythmes et les timings ont une part essentielle dans l'élaboration d'un jeu collectif offensif et il est indispensable de respecter la règle suivante :

- Suite à une attaque en dribble (ou une balle transmise de l'intérieur), si le 1er réceptionneur ne tire pas, volonté de passe supplémentaire (extra-passe) afin d'élargir les distances d'aides et de ne pas compresser les espaces avec des attaques en dribbles successives.

Ces principes de jeu ont été adaptés pendant la séance au niveau relatif de l'équipe présente (surtout composée de U15 niveau départemental).

SEANCE :

I) Echauffement 3x0 sur relance et fixation « guidée » du PB + déplacements des NPB :

Un échauffement a été mis en place en insistant sur les espaces de courses et les règles sur le jeu de relance.

L'objectif est d'obtenir une coordination au niveau des déplacements à 3 joueuses.

1) Jeu avec 3 joueuses extérieures.

2) Jeu avec 2 joueuses extérieures et 1 joueuse intérieure (poste médian et short corner).

- 3x0 sur une longueur de terrain avec l'intention de fixer par le dribble en attaquant la ligne de fond et enchaîner passe-passe puis une nouvelle fixation par le dribble à l'opposé du côté de la réception de la balle + tir à mi-distance en jouant le rebond offensif si le tir est raté. Finir l'action sur un panier marqué dans tous les cas.

Un contrat collectif a été demandé pour chaque évolution (10 paniers dont rebonds offensifs avant que le ballon ne touche le sol).

II) Fin d'échauffement 3x0 sur tout-terrain sur un A-R :

Pour terminer l'échauffement, une situation de course tout-terrain en aller-retour a été mise en place avec le choix d'une des options vues précédemment à choisir par les joueuses.

Un contrat collectif a également été demandé sur cette situation.

III) 3x3 en tiroir :

L'opposition a été instauré sur du 3x3 pour faciliter la retranscription de ce qui avait été mis en place auparavant.

La 1ère manche s'est jouée uniquement avec une structure à 3 joueuses extérieures puis une seconde manche a été jouée avec une structure à 2 joueuses extérieures et 1 joueuse intérieure.

La défense n'a pas été « guidée » volontairement pour voir si les joueuses étaient en mesure de lire les situations et effectuer les bons choix en fonction des positions défensives et des aides présentes ou non.

IV) Concours de tirs par équipe :

Une situation d'adresse a été mise en place afin de permettre de récupérer et d'instaurer un temps plus faible après un temps avec beaucoup d'intensité demandé.

Cela permet également de travailler le tir extérieur, élément incontournable à chaque séance, par une situation ludique et rythmée.

Les contrats par équipe portaient sur différents spots à 2 points à mi-distance et la volonté de jouer le rebond offensif pour une autre joueuse (récupérer la balle avant qu'elle ne tombe par terre pour avoir un tir « bonus »).

V) 5x0 tout-terrain puis 5x4+1 :

Après un temps sur le jeu de relance et la transition à 5x0 pour rappeler les intentions de jeu et surtout le spacing à 5 joueuses et la coordination à 5 autour des attaques en dribble, une situation en surnombre offensif a été mise en place avec l'objectif de rechercher un tir ouvert à fort pourcentage (intention balle à l'intérieur).

Pour favoriser la volonté de jouer à l'intérieur sur le jeu de transition, il peut être judicieux de bonifier les paniers dans la raquette (paniers comptent double par exemple).

4 principes de jeu ont été mis en place autour des attaques en dribble :

- 1) Remplir le coin
- 2) Soutenir le coin
- 3) Permuter (ou remplacer)
- 4) Accompagner le petit jeu

3 principes de jeu concernant la coordination à 5 autour du jeu intérieur :

- 1) Coupe du 2ème intérieur
- 2) Gouverner l'axe du terrain pour assurer le repli défensif
- 3) Casser les alignements défensifs pour les NPB

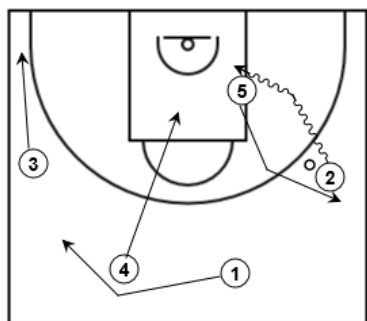
VI) 5x5 tout-terrain :

L'opposition « classique » en 5x5 tout-terrain a été mise en place pour sensibiliser les joueuses sur le spacing et le timing à respecter pour avoir une efficacité dans le jeu collectif offensif.

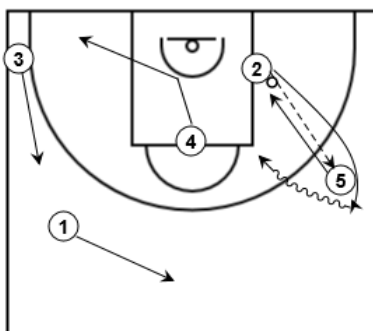
La notion d'agressivité du PB et l'intention de jouer son duel dans le bon timing ont été également rappelées car cela est essentiel pour avoir un jeu offensif performant.

Nous avons abordé les différentes situations qu'il est possible de rencontrer avant les placements et déplacements des NPB en fonction du PB (cf schémas ci-dessous) :

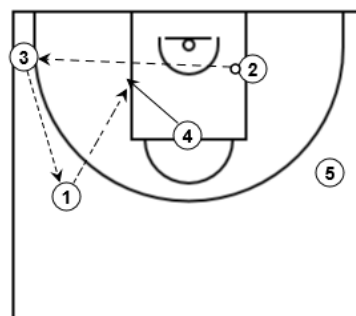
- Attaque du joueur extérieur en dribble vers la ligne de fond (intérieur côté balle) :



3 REMPLIT le coin
1 SOUTIENT le coin
5 PERMUTE et remplace
4 ACCOMPAGNE le porteur de balle

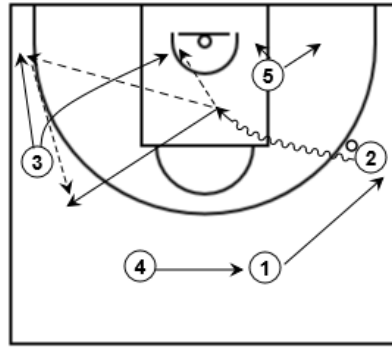


Si tir ou passe à l'opposé impossible :
Retrouver 5 et jeu dans le main à main



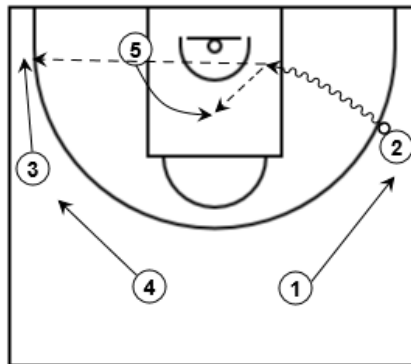
Si fixation passe à l'opposé :
Remplacement et volonté de retrouver le jeu intérieur
(ou une attaque en dribble).

- Attaque du joueur extérieur en dribble vers l'axe (intérieur côté balle) :



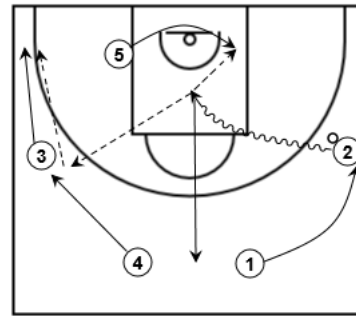
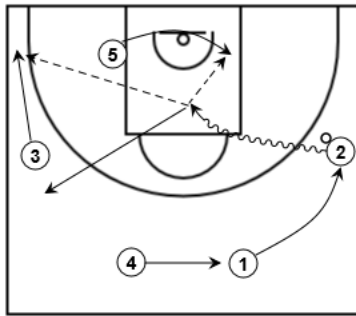
3 REPLIT le coin
1 REMPLACE
5 ACCOMPAGNE le petit jeu
2 SOUTIENT le coin

- Attaque du joueur extérieur en dribble vers la ligne de fond (intérieur opposé au PB) :



3 REPLIT le coin
4 SOUTIENT le coin
5 ACCOMPAGNE le petit jeu
1 REMPLACE

- Attaque du joueur extérieur en dribble vers l'axe (intérieur opposé au PB) :

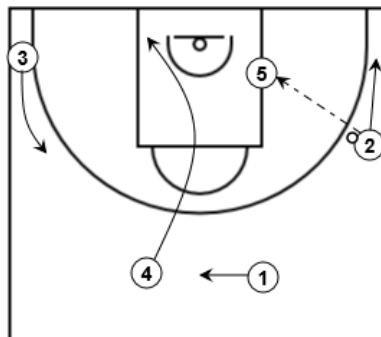


3 REMPLIT le coin
5 ACCOMPAGNE le petit jeu
1 REMPLACE
2 SOUTIENT le coin

OU

3 REMPLIT le coin
5 ACCOMPAGNE le petit jeu
1 REMPLACE
4 SOUTIENT le coin

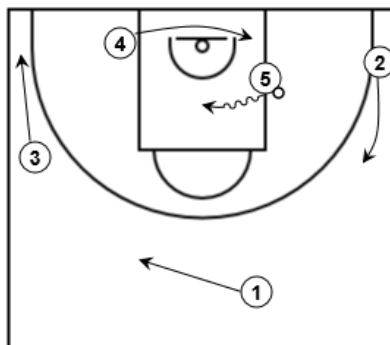
- Transmission du ballon de l'extérieur vers l'intérieur situé au poste médian :



La balle rentre sur le poste médian :

4 COUPE
1 GOUVERNE l'axe
2 et 3 CASSENT les alignements défensifs

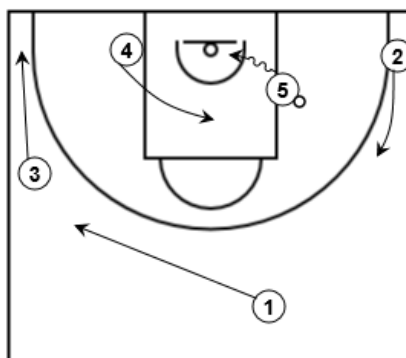
- Attaque du joueur intérieur en dribble vers la ligne de fond :



Attaque de 5 dans l'axe :

- 3 REMPLIT le coin
- 1 SOUTIENT le coin
- 4 ACCOMPAGNE le petit jeu
- 2 REMPLACE

- Attaque du joueur intérieur en dribble vers l'axe :



Attaque de 5 sur la ligne de fond :

- 5 ACCOMPAGNE le petit jeu
- 3 REMPLIT le coin
- 1 SOUTIENT le coin
- 2 REMPLACE

Conclusion :

Les situations avec écrans n'ont pas été abordés lors de ce temps d'intervention car les fondamentaux individuels et collectifs des joueuses présentes n'étaient encore assez développés et les principes de jeu sans écran étaient au stade de l'apprentissage.

Il est indispensable d'adapter les contenus d'apprentissage en fonction des capacités et des compétences acquises ou non par son groupe d'entraînement sans « sauter » les étapes notamment sur les fondamentaux individuels et pré-collectifs offensifs.

→ **Remerciements au club de l'AS Uzel notamment Marie-Pierre BURLLOT pour son accueil, aux 10 joueuses présentes pour leur implication sur la séance ainsi qu'à Arnaud DAVID, entraîneur et coach de l'équipe.**

Participants

<u>NOM</u>	<u>PRENOM</u>	<u>CLUB</u>	<u>Présence</u>
BURLLOT	Marie-Pierre	AS UZEL	X
COSSARD	Lydiane	AS UZEL	X
DAVID	Arnaud	AS UZEL	X
GUILLEVIC	Fabien	AS UZEL	X
JAGLIN	Clémence	AS UZEL	X
JOUNAY	Erwan	AS UZEL	X
LE BRIS	Didier	VIGILANTE PLEMET	X
LE VERGER	Quentin	AS UZEL	X

Photos

