



Ligue Poitou-Charentes

Compte rendu du Comité Directeur Du lundi 17 novembre 2014 À La Crèche

Membres présents : J. Aymé, G. Braud, Y. Charrier, F. Dussauze, S. Girardeau, V. Glangetas, S. Gourdon, P. Henri, F. Laurantin, P. Méjean, A. Pignoux, M. Sabathé, A. Salmon, C. Salmon, C. Scopélitis, G. Valantin, F. Watrin

Excusés : T. Godeau, C. Guitard, C. Lainé, Y. Rigour

Assistent : V. Franchineau, D. Gallois, M. Martin, G. Pestel, P. Rossard

OUVERTURE PAR JACK AYME (Président) :

- Siège de La Ligue : (voir compte-rendu en annexe)

Après 2 ans de travaux et d'études, le siège de la Ligue est terminé (quelques finitions en-cours).

- Zone Ouest Réunion fédérale

La prochaine réunion aura lieu le samedi 22 novembre où Patrick Henri représentera la Président de La Ligue.

- FFBB

Le prochain bureau fédéral aura lieu le 21 novembre 2014 à Dijon.

CROS

RAS.

CRO

- Match des samedis soirs

Les matchs débutent trop souvent en retard, 21h30 au lieu de 21h00.

- Arbitrage

5 candidats sont concernés par le championnat de France dont 1 potentiel pouvant être présenté.

42 courriers vont partir du secrétariat de la Ligue pour des clubs qui ne sont pas à jour avec la charte de l'arbitrage.

- E-marque

Il est remarqué qu'il y a plus de problèmes qu'en début de saison.

Il est rappelé de faire une bonne préparation du match avant le début de la rencontre.

L'idéal étant d'avoir 2 ordinateurs à disposition.

Un rappel de conseil doit être fait au club par Patrick Henri.

- Stage arbitre du 2 novembre

Ce stage a eu lieu avec une réelle motivation.

Il a été noté que 3 jeunes avaient un potentiel intéressant.

Quelques remarques ont été faites par les arbitres concernant la qualité moyenne des repas et du supplément à payer pour les boissons.

- Horaire des matchs région du dimanche soir

Il est proposé d'inverser avec le match de 15h30 si celui-ci est un match départemental.

La commission sportive doit faire une analyse et un courrier aux clubs.

SPORTIVE

- Coupe de France

Les U17F jouent le weekend du 22 et 23 novembre 2014.

Les outsiders joueront le 4 décembre 2014.

- Tournois U13 et U15

Les délégués ont été nommés pour chaque match du 20 décembre 2014 et les lieux ont également été définis. Les comités départementaux peuvent donc diffuser les informations aux clubs.

- Nombre de licenciés

Le nombre de licenciés est en baisse à ce jour (voir annexe)

- Trophée de La Ligue

1 équipe fille et 2 équipes garçons sont engagés en U20. La commission sportive doit faire une proposition d'adversaire lors du prochain bureau pour l'équipe fille.

- Intempéries

Une note va être envoyée aux clubs.

TECHNIQUE (assisté de G.Pestel et D.Gallois)

- Revalidation des entraîneurs

La revalidation des entraîneurs a eu lieu le 2 novembre en parallèle d'une formation ER.

A l'issue de cette journée, peu d'entraîneur ont été revalidés.

- Statut de l'entraîneur

Le contrôle a été fait et environ 50 courriers vont être envoyés aux clubs qui ne sont pas en règle.

- CIC 2002

Le tournoi s'est bien déroulé.

- Tournoi Inter Ligues

Le TIL s'est déroulé du 28 au 29 octobre 2014 à Mayenne.

Il y a eu 2 matchs au lieu de 3. Les filles ont perdu leurs 2 matchs. Quant aux les garçons, ils remportent le tournoi face aux Pays de La Loire.

- Pôle

Une visite doit être rendue par M.Allardi au Pôle suivi d'une rencontre avec le CREPS et la Ligue.

- Formations

CQP 2 et ER : 20 stagiaires inscrits en Poitou-Charentes (12 pour le CQP 2 et 8 pour l'ER)
Formation professionnelle : aucun dispositif n'est en place pour les joueurs professionnels.

Un projet est en cours à la Fédération pour le BPJEPS spécifique basket.

Information management sportif pour les 4 CTF de la région Poitou-charentes : une idée est soumise aux 4 Présidents de CD concernant la possibilité de faire cette information sur une journée. La Ligue prendra en charge les frais de déplacement et les repas du midi. Aucune participation financière ne sera demandée aux CD. C. Salmon et E. Ferchaud demandent un détail écrit sur cette proposition d'information sur le contenu, les intervenants...

CSR

Une mise à jour sur le site doit être faite concernant le nom de la commission : enlever « qualifications ». Il est rappelé que la lettre « O » des licences OE, OH, OH est remplacé par la lettre « R ».

DISCIPLINE

Un dossier est en cours et sera étudié prochainement (en attente d'une date de réunion de la commission).

COMED

RAS.

SALLES ET TERRAINS

L'application des nouveaux tracés sera obligatoire au 1^{er} janvier 2015 quelques soit les niveaux des équipes. La Ligue va œuvrer pour que chaque club soit aux normes avec une priorité pour les clubs en R1. Une date de réunion doit être déterminée entre C. Guitard et les 4 responsables des salles et terrains de la région.
Un rappel doit être fait aux clubs de R1 concernant la mise à jour des appareillages 24'' et 14''.

DEVELOPPEMENT DURABLE

Un mail est arrivé semaine 46 concernant le label citoyen.

COMMUNICATION

RAS.

COMMISSION FEMININE

La commission féminine s'est réunie le 5 novembre.
La baisse d'effectif dans le secteur féminin est ressentie dans toutes les ligues tant au niveau national que fédéral.
Il est également constaté un très faible nombre de techniciennes, d'arbitres...
Il est soumis l'idée de débattre sur le thème du basket féminin lors du prochain bureau.

TRESORERIE

- Factures clubs

Une relance va être faite pour les clubs n'ayant pas payé la dernière facture. En cas de non-paiement avant le 24 novembre 2014, la majoration sera appliquée.

Sont en retard :

5 clubs de Charente

5 clubs de Charente-Maritime

6 clubs des Deux Sèvres

6 clubs de la Vienne

- Point licenciés

La Ligue constate une légère baisse de licenciés au 17 novembre 2014 par rapport au 17 novembre 2013 et ce nombre stagne à la Fédération.

SECRETARIAT GENERAL

- Réunion des 3 commissions

Patrick Henri va créer un doodle pour proposer une date de réunion.

- E-marque

Un courrier de conseil va être fait aux clubs afin de les aider.

TOUR DE TABLE

CD 16 : Cathy Salmon excuse l'absence de Nicolas Dusseaulx qui n'a pu se libérer.

Elle évoque également le problème d'une de leur équipe U13 qui est mixte.

CD 17 : Une baisse d'environ 130 licenciés est constatée sur les 2 clubs formant l'ABPR17.

CD 79 : RAS

CD 86 : Un contrôle URSSAF va avoir lieu en janvier 2015.

RECAPITULATIF DES TACHES A EFFECTUER

- Envoyer les courriers du contrôle a priori de la charte de l'arbitrage
- Patrick Henri doit faire un rappel de conseil aux clubs concernant l'e-marque
- La CS doit faire une analyse des horaires de matchs régions le dimanche soir suivi d'un courrier aux clubs
- La CS doit faire une proposition d'adversaire au UF20 concernant le Trophée de La Ligue lors du prochain bureau
- Envoyer aux clubs la note concernant les intempéries
- La CT doit faire les courriers aux clubs qui ne sont pas à jour avec le statut de l'entraîneur
- Mettre à jour sur le site la CSR en enlevant « qualifications »
- La commission de discipline doit déterminer une date concernant le dossier en cours
- La commission Salles et Terrains doit faire un rappel aux clubs de R1 pour l'appareillage des 24'' et 14''.
- Une relance doit être envoyée aux clubs qui n'ont pas réglés la facture d'octobre.
- Patrick Henri doit créer un doodle pour déterminer la date de réunion des 3 commissions

Le Président
J. Aymé

Le Secrétaire Général
P. Henri

**PROCHAIN BUREAU
LUNDI 15 DECEMBRE 2014
A 19H00 A LA CRECHE**

ANNEXES

Comité directeur du 17 novembre 2014 CR de la commission siège.

Après deux années d'étude et de travaux, 12 réunions de la commission et 15 réunions de chantier, la réception des travaux a eu lieu le lundi 3 novembre en présence de tous les artisans, de l'architecte, du président, du secrétaire général et du directeur administratif de la ligue. Quelques travaux à finir ou quelques modifications ont été annotés sur les procès-verbaux. D'autres remarques ont été constatées et remontées à l'architecte à l'issue de l'emménagement dans les locaux.

L'archivage des documents de la ligue et du comité 79 a été réalisé par les salariés et des élus. Celui-ci n'ayant pas été mis à jour depuis plusieurs années, un tri important a été réalisé selon la législation fiscale et sociale et selon nos besoins.

Le déménagement également préparé conjointement par les salariés et les élus a été effectué le 7 novembre par la société Biardeau. L'emménagement dans les nouveaux locaux s'est poursuivi les 10 et 12 novembre.

Le budget global d'investissement voté en comité directeur a été respecté dans son intégralité.

Je remercie l'ensemble de la commission de leur investissement en temps et en énergie pour avoir mené à bien ce dossier qui était dans les cartons depuis de nombreuses années.

Je souhaite que salariés et élus prennent plaisir à travailler dans ces nouveaux locaux, plus accessibles et plus conviviaux pour tous.

Jack Aymé

Président de la ligue et de la commission siège.

Comité directeur du 17 novembre 2014 CR de la CRO

· Référentiel

Le programme de formation du référentiel est en place sous la responsabilité de Stéphane Clochard ; 5 candidats à ce jour

· OTM Haut Niveau

Les désignations OTM HN sont effectuées par la zone ouest (Cécile Gaboriau) ; cela concerne le PB 86

· E-marque

La problématique soulevée est la suivante : beaucoup trop de rencontres programmées le samedi soir à 21H ne commencent qu'à 21H30

Application pour le 1^{er} janvier 2015 et en NF3 et NM3

· Charte de l'arbitrage

La charte des départements a été contrôlée par la ligue le 3 novembre ; les courriers sont en préparation pour envoi aux clubs.

Stage des 2 et 3 novembre :

Stage intéressant dont le responsable était Yoann Large. Il concerne les nouveaux arbitres régionaux et les arbitres R2. A l'issue de ce stage Antoine Goineau est promu en championnat de France jeune, Anaïs Baudin en R1/1, Dimitri Coiffe en R2 et Jordan Rocheteau en potentiel championnat de France jeune (voir compte rendu en annexe)

Intervention Emarque. (Céline MECHIN)

Stage axé sur la condition physique, l'évaluation vidéo, le code de jeu QCM et vidéo, 33 candidats présents.

2 stagiaires n'ont pas répondu, et ne se sont pas présentés au stage, ce qui entraîne des coûts financiers à leurs clubs pour une formation non faite alors que la saison dernière, 15 stagiaires n'avaient pas répondu, très net progrès.

Les arbitres n'ayant pas suivi le stage de recyclage de septembre ou novembre devront participer au stage du mois de janvier sinon ils seront rétrogradés d'un groupe.

Recyclage rattrapage CFJ le 2 novembre suite à l'échec du stage de zone :

Robin Arnaud Validé ainsi que Valentin Rousseau

Stage référentiel : intervention Fabrice AUDUBERTEAU

Stéphane Clochard a défini les bases du concours et Fabrice a commencé le travail de la démo com.

F Watrin



COMPTE RENDU STAGE CRO DU 1.2/11/2014

Chef de stage : Yoann LARGE

Encadrement : Sébastien AUTHIER, Stéphane CLOCHARD, Olivier VEYSSEIX

Observateur : François WATRIN

Intendante : Cathy CHAMPCOURT

Niveau des stagiaires : R2.R2/1.R1(absent lors du 1^{er} stage de Septembre à Royan)

1. Résumé planning :

Samedi:

Nouvelles règles – Mécanique en vidéo

Code de jeu - 1ère séance Mécanique sur terrain

Intervention e-marque par Céline MECHIN

2ème séance code de jeu - 2^e séance mécanique sur terrain

Jeu et arbitrage

Dimanche:

Jeu et arbitrage

QCM

Intervention avec entraîneurs sur code jeu sous support vidéo Stéphane

Visionnage des vidéos des pairs d'arbitres des matchs du samedi soir et dimanche matin

Clôture avec classement

2. Résumé stage

Journée du samedi :

- Début du stage à 9h30, avec présentation de Sébastien et François sur les objectifs du stage, avec la détection de 4 arbitres potentiels, désignable sur du niveau supérieur.

Ensuite, présentation de l'encadrement et des stagiaires. Le nombre de présent est de 35 stagiaires, au lieu de 42 à la base et de 6 encadrants.

Revalidation des acquis de toutes et tous, avec la réussite du test physique et qcm.

La moyenne étant de 13 sur le stage et le qcm.

Début de séance avec les nouvelles règles détaillées par Sébastien et Olivier, puis démonstration sur des vidéos par Yoann.

Ecoute, sérieux et interrogations de tout le monde, ont fait que le stage CRO a bien démarré.

Division des 35 stagiaires en deux groupes pour les ateliers code de jeu en salle, et mécanique au gymnase.

- La séance code de jeu a été animé par François et Sébastien, avec un qcm test, noté. Les notes sur ce qcm n'ont pas été bonnes (qcm CF) (voir tableau récap excel)

- La séance mécanique a été animée par Olivier et Yoann, avec des ateliers sur le positionnement en AK :
- Recherche de fenêtre permanente pour mieux juger, ne jamais être derrière le PB
- Recherche de fenêtre permanente pour mieux juger les poses d'écran
- Jeu sur demi-terrain 5*5 et deux arbitres avec le jeu du foulard. (Renforcement de la communication entre la paire d'arbitre, et du respect des zones de compétences)
- Jeu sur demi-terrain, avec mise en application concrète de la nouvelle mécanique et règles en AT.

Les stagiaires ont été à l'écoute, ont bien réagi par rapport aux consignes, avec une mise en pratique correcte, mais bien sûr avec des réglages sur la position en AK et AT. (voir pistes de travail plus bas)

- En milieu d'après-midi, présentation de l'e-marque par Céline MECHIN.
- Changement de groupe pour les deux séances.

Les remarques sont les mêmes que cités ci-dessus pour la séance mécanique. Petite amélioration sur le qcm test pour le 2^e groupe.

- Le soir, les stagiaires ont joué et arbitré sous forme de petit match de 7'8', ayant comme consignes, l'application des nouvelles règles et mécanique. Des vidéos ont été réalisées par François pour avoir un support à leur montrer le lendemain. La séance et journée s'est finie à 22h30.

Journée du dimanche :

- Début de la journée, avec une séance de jeu et arbitrage sous le même thème que la veille. Séance terminée, les stagiaires ont fait leur QCM. (Plus simple que le premier et plus adapté à ce qu'ils verront en championnat région).
- Le début d'après-midi s'est ponctué par un atelier en commun avec les entraîneurs sur le code de jeu, animé par Stéphane, sous forme de petit jeu. Objectif, décrire les vidéos tous niveaux confondus, et avoir la bonne réponse à l'aide des 3 cartons de couleurs différents. Un échange assez fructueux dans sa globalité s'est installé, et cette séance s'est avérée enrichissante pour nos stagiaires.
- Pour finir sur les séances de travail, un atelier sur les matchs de la veille et du matin s'est mis en place, avec le visionnage sur chaque paire d'arbitre.

Objectif :

Chaque paire, a pu se voir au moins une fois, pour corriger ou non leur erreur sur le terrain.

Voici les pistes de travail des matchs « évalués » avec la vidéo :

- **AK** : ne pas rester dans l'axe panier pour rechercher la fenêtre, descendre, entre la ligne à 3 pts et la ligne des lancers franc, et s'orienter de façon à gérer le PB si celui-ci est dans la zone de compétence.
- **AT** : s'orienter pour regarder les joueurs qui n'ont pas le ballon, ne pas rester parallèle à la ligne de fond. (jugement faux)
- AT et AK ne doivent pas regarder tous les deux le ballon, chacun se fait confiance et analyse et arbitre dans sa zone de compétence.
(rappel : AT → 4.5.6 si poste bas. Ak → 1.2.3.5 si fenêtre adapté et collègue masqué. 6 si tir à pts)
- Siffler l'évidence sur les contacts, et bien analyser le début de l'action de tir et la fin pour donner ou non 2 LF.
- L'objectif numéro 1, est LA RECHERCHE DE FENETRE PERMANENTE et ne jamais être derrière le PB.
- Remise des chemises arbitres pour ceux qui sont montées en Région, de la part de la représentante du groupe LAPOSTE et Patrick HENRY.

- Clôture du stage avec le classement des 4 sélectionnés pour le niveau supérieur avec un suivi.

N°1 : GOINEAU Antoine (Pays Mélusin Basket Club)

Niveau CFJ à voir

Piste de travail :

Améliorer les fondamentaux techniques pour du CFJ (départ en dribble, notion de cylindre etc...)

Continuer à travailler le placement, pour améliorer le jugement, mais sur le stage très bonne réaction suite aux consignes. Bonne tonalité dans le coup de sifflet. Lâcher le ballon du regard, faire confiance à son collègue.

N°2 : COIFFE Dimitri (Rupella Basket 17)

Niveau R2 à voir (sur des séniors garçons en RM2)

Piste de travail :

Travailler sur le test physique. Bon jugement sur le stage et bonne tonalité sur le coup de sifflet. Continuer à travailler le placement pour juger encore mieux. Lâcher le ballon du regard, faire confiance à son collègue.

N°3 : BAUDIN Anaïs (Châtelleraut)

Niveau R2 à voir (sur des RF1 et RM2 2^e arbitre)

Piste de travail :

Etre plus rigoureuse sur la tenue, posture sur et en dehors du terrain. Bon jugement et coup de sifflet sur le stage.

Bonne présence et placement conforme aux attentes du stage. Lâcher le ballon du regard, faire confiance à son collègue et travailler le placement encore plus, pour mieux juger sur des catégories séniors par la suite.

N°4 : ROCHETEAU Jordan (Aytré)

Niveau R2.1 à voir (reste à son niveau mais avec un suivi année prochaine si évolution)

Piste de travail :

Continuer à travailler le placement, pour améliorer le jugement, mais sur le stage très bonne réaction suite aux consignes. Bonne tonalité dans le coup de sifflet. Lâcher le ballon du regard, faire confiance à son collègue. Juger ce que l'on voit et ne pas « penser ». Continuer sur le comportement à être irréprochable.

Notes :

1. Elodie RENOUX n'est désigné qu'en Département.

Voir avec la CDO79 et Michel, pour désignations sur des jeunes régions.

2. Demande faite auprès de Cathy, pour avoir des clés usb pour emarque. (nous tenir au courant)
3. Améliorer la qualité de la restauration au CREPS. Pas assez de plats variés !
4. Demande auprès du CREPS, pour avoir la grande salle de sport, pour nos séances de jeu et arbitrage, pour améliorer la qualité vidéo et que les stagiaires soient dans un environnement plus propice au travail.

Restant à votre disposition, et au plaisir de se refaire un stage ensemble.

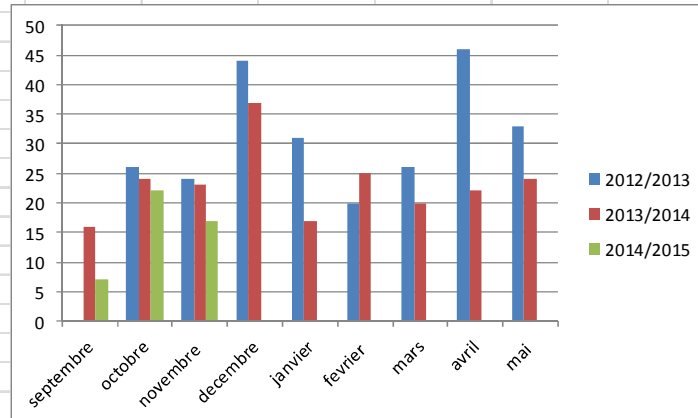
Amicalement,

Le Lundi 03 Novembre 2014

Yoann LARGE

FAUTES TECHNIQUES ET DISQUALifiantES

dates	septembre	octobre	novembre	decembre	janvier	fevrier	mars	avril	mai	TOTAL
2012/2013		26	24	44	31	20	26	46	33	250
2013/2014	16	24	23	37	17	25	20	22	24	208
2014/2015	7	22	17							39



Audioconférence du 29/10/2014 sur les projets coupe de France

BUT : Mettre en place la réforme

2015/2016 Coupe territoriales qualificatives organisées par les ligues

Harmoniser sur l'ensemble de la France

Engagements libres : NM3. NM2 NF3. NF2 NF3

Plusieurs équipes par clubs peuvent y participer

Espoir Pro A : pas de coupe territoriale

Les ligues centraliseront les engagements aux dates qui leurs conviennent

Handicap : barème coupe de France

Qualifications et licences : règles de participations les même que la coupe de France

A partir des 8^{ème}, élimination directe, **tirage au sort pour les lieux sauf si 2 niveaux d'écart**

Les dates et formules seront déterminées par les ligues, donner les qualifiés pour mi-décembre à la FFBB qui démarra les 32^{ème} en janvier

Une proposition de règlement sportif type va être proposée par la FFBB pour aider les ligues

QUESTIONS :

Cout de l'Arbitrage : questions sera posée à la CFO

Compliqué pour les ligues qui ont beaucoup d'engagées de faire la coupe entre septembre et décembre

Réponse : commencer au printemps

Les ligues peuvent maintenir leur coupe à l'identique et faire en parallèle la coupe territoriale avec les 4 points obligatoires **(surlignés)**

Cheminement :

Foire aux questions du 10 au 21 novembre

Retour le 22 novembre dans les réunions de zone

Tournois de fin de première phase

20-déc-14

Date	Lieu	Categorie	TQ	Horaire	RENCONTRE	RESULTATS	DELEGUE
20-déc	PARTHENAY salle	U15M	2x16	11H00	comite86/ comite 79		L. DARFEUILLE
		U15M	2x16	13H30	comité 16 / comité 17		
		U15M	2x16	14H30	comité79 / comité 16		
		U15M	2x16	15H30	comité79 / comité 17		
		U15M	2X16	16H30	comite 86 / comite 16		
		U15M	2x16	17H30	comité 86 / comité 17		
20-déc	LE TALLUD	U15F	2X16	11H00	comite86/ comite 79		S. GIRARDEAU
				13H30	comité 16 / comité 17		
				14H30	comité79 / comité 16		
				15H30	comité79 / comité 17		
				16H30	comite 86 / comite 16		
				17H30	comité 86 / comité 17		
20-déc	ROCHEFORT	U13M	2X12	11H00	comite86/ comite 79		G. BRAUD
				13H30	comité 16 / comité 17		
				14H30	comité79 / comité 16		
				15H30	comité79 / comité 17		
				16H30	comite 86 / comite 16		
				17H30	comité 86 / comité 17		
20-déc	MONTAMISE OU NEUVILLE	U13F	2X12	11H00	comite86/ comite 79		V.GLANGETAS
				13H30	comité 16 / comité 17		
				14H30	comité79 / comité 16		
				15H30	comité79 / comité 17		
				16H30	comite 86 / comite 16		
				17H30	comité 86 / comité 17		
20-déc	AIFFRES	U15	2X12	15h00	MATCH ENTRE LE 5d1 et le 2d2		P. HENRI

Commission Sportive - Le Point par journée au 17/11/2014

CS CSJ	Date Match	Motif	N° Match	Personne concernée	N° licence	Club	Autres remarques	Débit
CSJ	19/10/2014	Défaut de licence	U17M2 1671	CHANDELIER L		ST JEAN D'ANGELY	Q. 27/09	37,70 €
CSJ	19/10/2014	Défaut de licence	U15F2 1100	PONTCHARRAUD C		MONTAMISE	Q. 10/09	25,85 €
CSJ	19/10/2014	Défaut de licence	U15F2 1101	BARRAUD M		BRESSUIRE	Q. 30/07	25,85 €
CSJ	19/10/2014	Faute Technique Manager	U13M2 1792	BOBEAU Y	VT721490	AIFFRES	1ère	
CSJ	19/10/2014	Retard Feuille de marque (non reçu à 12h00)	U17F2 1039			BP ARGENTONNAIS		25,00 €
CSJ	19/10/2014	Forfait simple	U17F1 1010			CIVRAY		45,00 €
CSJ	22/11/2014	Dérogation tardive	U17F1 1019			SAUJON		65,00 €
CSJ	29/11/2014	Dérogation tardive	U15M2 1744			PAYS MELUSIN BC		65,00 €
CSJ	13/12/2014	Dérogation tardive	U17F1 1027			SAUJON		65,00 €
CSJ	29/11/2014	Dérogation tardive	U17F1 1023			PARTHENAY BB 79		65,00 €
CSJ	06/12/2014	Dérogation tardive	U17M2 1688			SAUJON		65,00 €
CSJ	09/11/2014	Faute Technique Manager	U17M1 1645	ROCHETEAU O	VT736091		1ère	
CSJ	09/11/2014	Défaut de licence	U17M2 1676	CHANDELIER L		ST JEAN D'ANGELY	Q. 27/09	37,70 €
CSS	19/10/2014	Défaut de licence	RF2 155	BAZANTAY A		BRESSUIRE	Q. 17/10	0,00 €
CSS	19/10/2014	Faute Technique Joueur	RM1 418	MARCAULT S	V1956500	AYTRE	1ère	
CSS	19/10/2014	Faute Technique Banc	RM1 418			RUPELLA BASKET 17		
CSS	19/10/2014	Résultat non saisi ou saisi en retard	RM1 418			RUPELLA BASKET 17	Saisi a 21h58	25,00 €
CSS	19/10/2014	Faute Disqualifiante Sans Rapport	RM1 420	METERON C	VT960017	BRESSUIRE		100,00 €
CSS	19/10/2014	Faute Disqualifiante Sans Rapport	RM1 420	FIQUET A	VT920230	IE USV RE BASKET		100,00 €
CSS	19/10/2014	Faute Technique Joueur	RM1 422	GIRARD T	VT920082	PARTHENAY BB 79	1ère	
CSS	19/10/2014	Faute Technique Joueur	RM2 552	LIHADJI A	VT894027	ASB CHATELLERAUDAIS	1ère	
CSS	19/10/2014	Faute Technique Joueur	RM2 553	FOURNIER C	VT900189	IE OUEST CHARENTE	1ère	
CSS	19/10/2014	Faute Technique Joueur	RM3 684	BELMUEDES C	BD970004	BRESSUIRE	2ème	55,00 €
CSS	19/10/2014	Faute Technique Manager	RM3 685	BELLOCQ T	VT570143	AIFFRES	1ère	
CSS	19/10/2014	Retard Feuille de marque (non reçu à 12h00)	RM3/U15M/U13M			TASDON LR		25,00 €
CSS	25/10/2014	Double de Chpt de France non reçu	NF3			ABPR 17		25,00 €
CSS	22/11/2014	Dérogation tardive	RF1 440			SAINTE		65,00 €
CSS	23/11/2014	Dérogation tardive	RF2 173			POUZIUX VOUNEUIL		65,00 €
CSS	30/11/2014	Dérogation tardive	RF2 180			JARNAC SPORTS		65,00 €
CSS	09/11/2014	Faute Technique Manager	RF1 28	BRETTAUER P	VT690681	ROCHEFORT	1ère	
CSS	09/11/2014	Faute Technique Joueur	RM1 424	PILON M	VT950256	AYTRE	1ère	
CSS	09/11/2014	Faute Technique Manager	RM1 424	BORDIN B	VT770676	STADE POITEVIN	1ère	
CSS	09/11/2014	Faute Technique Manager	RM1 425	PICAUD D	V1911275	AS NIORT	2ème	55,00 €
CSS	09/11/2014	Faute Technique Joueur	RM1 427	RENAUD J	VT900282	SAINTE	1ère	
CSS	09/11/2014	Faute Technique Manager	RM1 427	GAZENDEL P	VT771399	SAINTE	1ère	
CSS	09/11/2014	Faute Technique Manager	RM1 427	GAZENDEL P	VT771399	SAINTE	2ème	55,00 €
CSS	09/11/2014	Faute Technique joueur	RM1 427	CLAUDE A	VT870125	BRESSUIRE	1ère	
CSS	09/11/2014	Faute Technique joueur	RM1 429	COMBES A	VT900235	ABPR 17	2ème	55,00 €
CSS	09/11/2014	Faute Technique joueur	RM1 429	JOUSSELLIN T	VT910536	ABPR 17	1ère	
CSS	09/11/2014	Faute Technique joueur	RF2 160	BOYER R	VT881422	NOUAILLE	1ère	
CSS	09/11/2014	Faute Technique joueur	RM2 557	PINAUD Y	VT880268	ST ROGATIE	1ère	
CSS	09/11/2014	Faute Technique joueur	RM2 557	COCHET S	VT900171	ROYAN	1ère	
CSS	09/11/2014	Faute Technique joueur	RM2 560	GERMON E	VT890118	NEUVILLE	1ère	
CSS	09/11/2014	Faute Technique Manager	RM2 560	GUILLAMET A	VT820381	PAYS MELUSIN BC	1ère	
CSS	09/11/2014	Retard feuille de marque (non reçue au 13/11)	RM3 1014			PARTHENAY BB 79		25,00 €
CSS	09/11/2014	Faute Technique Joueur	RM3 690	TIERCELIN S	VT900273	PARTHENAY BB 79	1ère	
CSS	09/11/2014	Défaut de licence	RM3 690	PIET S			Q. 11/09	37,70 €
CSS	09/11/2014	Résultat non saisi ou saisi en retard	RF1 30			CTC OUEST CHARENTE	Saisi a 22h31	25,00 €
CSS	09/11/2014	Résultat non saisi ou saisi en retard	RM3 692			CHAURAY	Saisi a 21h03	25,00 €

Commission des Officiels - Le Contrôle des absences au 17/11/2014

CD	Date match	Nom Prénom de l'arbitre	N° rencontre et catégorie	Equipe A / Equipe B	Club de l'arbitre	AE ANE	Amende ou motif
17	12/10/2014	ARNAUD Robin	NF2U17-80	Union Charente Maritime - IE St Av ertin	Rupella	AE	3ième rencontre du week-end
17	12/10/2014	SAHRAOUI Fayçal	RM1-415	IE USV Ré - Barbezieux	Rupella	AE	Blessé
17	15/10/2014	GUILMIN Kevin	U17F1-1009	Saujon - P2B79	Marennes	AE	Travail
17	18/10/2014	GREY Romain	RF1-22 RM3-685	Aiffres - Rochefort Aiffres - Rochefort	St Xandre	AE	Blessé
17	18/10/2014	COIFFE Dimitri	RM3-683	Tasdon - St Maix ent	Rupella	AE	Travail
17	19/10/2014	DOIZY Thomas	REF2-156	Royan - St Rogatien	Rochefort	ANE	46 €
79	11/10/2014	GUILBAUD Lucie	RM1-416	ABPR 17 - Bressuire	AS Niort	AE	Blessé
79	18/10/2014	ROSSARD Leslie	U17M1-1643	Niort - Villeneuve	Le Tallud	AE	Famille
79	18/10/2014	GUILBAUD Lucie	RM2-551	PMBC - Thouars	AS Niort	AE	Blessé, certificat médical
79	18/10/2014	SCOPELITIS Christian	RM2-551	PMBC - Thouars	Chauray	AE	
79	19/10/2014	SCOPELITIS Christian	RF2-151	Pouzioux - P2B79	Chauray	AE	Retour tardif : 23 €
79	19/10/2014	CARRASSET Thierry	RM3-582	Montamisé - Chauvigny	St Maix ent	AE	Travail
79	19/10/2014	AUBIN Antoine	NF2U17-104	Union Charente Maritime BB - Bressuire	Aiffres	ANE	46 €
79	19/10/2014	AUBIN Tom	RF2-153	Nouaillé - BP Argenton	Aiffres	ANE	46 €
79	19/10/2014	HAINAUT Sébastien	RM3-687	Iteuil - Marsilly	AS Niort	AE	Certificat médical
86	11/10/2014	GASNEAU Antoine	RM1-416	ABPR 17 - Bressuire	Stade Poitevin	AE	23,00 €
86	11/10/2014	HOSSARD Axel	U17M2-1669	Pouzioux -IE La Couronne	Montamisé	AE	indispo exceptionnel
86	18/10/2014	CULOS Frédéric	RM1-421	Barbezieux - Saintes	Pays Mélusin BC	AE	Erreur CRO
86	18/10/2014	BOUTIN Hugo	U17M2-1671 U17F1-1011	Pouzioux -St Jean Pouzioux - IE La Couronne	CEP Poitiers	AE	Certificat médical

<p>Commission Technique Régionale - Compte rendu d'activité – Comité Directeur du 17-11-2014</p>
--

Journée de revalidation des entraîneurs

Bilan de la journée du 02 novembre 2014

66 entraîneurs ont suivi la journée de recyclage entraîneur (69 inscrits, 3 absents)

- Catégorie Seniors : 14 entraîneurs présents sur les 24 soit 58%
- Catégorie Jeunes : 22 entraîneurs présents sur les 69 soit 32%

Déroulé de la journée :

- 10h00-12h00 : intervention technique (Antoine BRAULT – Collaboration défensive à 2 et à 3)
- 13h45 – 15h00 : Intervention sur le code de jeu avec CRO
- 13h30-17h00 : Intervention technique (Omar HABBANE – perfectionnement de l'adresse au tir)

Formule organisée en collaboration avec les stagiaires ER qui ont servi de joueurs pour les démonstrations.

Formule intéressante et l'intervention en collaboration avec la CRO est à pérenniser.

Avantages :

- Rassemblement commun stagiaires ER et Entraîneurs en revalidation
- Mutualisation de moyens

Inconvénient:

- Tardif dans la saison

Propositions :

1. Un premier rassemblement avant la reprise de championnat : l'organiser sur le lieu d'un événement de basket type tournois nationaux de reprise de saison ou journée Open.
2. Un second rassemblement pour une formule de rattrapage sur le premier week-end de stage ER
3. Amender les propositions financières afin que les entraîneurs présents et non concernés par le statut de l'entraîneur pour la saison en cours puissent participer sans que leurs clubs n'aient à souffrir d'une surcharge financière.

Bilan réunion de CT du 27-10-2014

- Relecture pour mise à jour du cahier des charges pour les championnats jeunes : pas de modifications majeures à prévoir
- Tournoi de qualifications jeunes : pas de modifications majeures à prévoir
- Travail en cours : étude sur le développement du Mini-Basket en Poitou-Charentes

Compte-rendu Commission Féminine
Réunion du 5 Novembre 2014

Présents :

Jack AYME, Gérald BRAUD, Gwen PESTEL, Christophe PONTCHARRAUD, Mathieu MARTIN, Frédérique BRUNET,

Objet : Comment endiguer la baisse d'effectif dans le secteur féminin ?

Démarche :

1- Réaliser un état des lieux en deux temps :

- Étude, sur les 8 dernières années, réalisée à partir des données de la ligue : le nombre de licences sera comptabilisé département par département dans chaque catégorie
- Étude statistique en collaboration avec le CROS : l'accent sera mis sur le repérage de l'évaporation des effectifs

2- Faire un constat actuel :

La catégorie U20 reste problématique quant aux effectifs.

On constate que la mixité dans les équipes de jeunes, n'est pas une solution et peut même être un frein à la mise en place d'une collaboration entre des clubs sur un bassin géographique.

La gente féminine est peu représentée dans les cadres techniques.

Le basket féminin est en général moins valorisé au sein des clubs et les entraîneurs concernés en témoignent.

Les offres dans le sport féminin se multiplient et se diversifient depuis quelques années (football, rugby entre autres).

La communication n'est pas à la hauteur des enjeux : les médias consacrent trop peu d'attention au sport féminin en général hormis quelques actions très ponctuelles.

3- Proposer des pistes de travail

Deux axes d'actions se dégagent : stabiliser les effectifs et élargir le champ du recrutement

- Action "Basket école" : le travail pourrait se faire au niveau des CD et avec les salariés des clubs. Un contact est possible avec les instances de l'Éducation Nationale qui passent des contrats de partenariat pour des interventions dans les écoles. L'organisation des nouveaux rythmes scolaires semble une ouverture intéressante dans laquelle il faut vite s'engouffrer sous peine de se laisser déborder par des sports concurrents.
- Parrainage par une joueuse qui se voit récompensée (diminution du prix de la licence, cadeau...)
- Challenge dans les CD avec des récompenses (matériel) :
club ayant le plus de licenciées
club ayant la plus forte progression en licenciées
- Plan de féminisation au niveau des cadres : entraîneur, arbitre, dirigeant, employée de club ; il est à remarquer qu'il y a un défaut de participation des féminines dans l'implication dans certains clubs.
- Lever de rideau des matches phares des championnats nationaux masculins
- Rassemblements et tournois ouverts aux invitées non licenciées avec des "licences contacts"
- Aide de la ligue en fonction des actions envers le secteur féminin (matérielle essentiellement)
- Développement des championnats de territoires
- Création de clubs "roses" à destination des féminines exclusivement
- Création de championnats 3x3 soit en fin de saison pour fidéliser (type Summer ligue), soit sous forme de compétitions toutes les 2 ou 3 semaines pour maintenir une dynamique
- Encouragement des CTC en interdisant la mixité afin d'imposer aux clubs de coopérer de manière efficace
- Action événementielle avec la structure gonflable à disposition (type basket à la plage)

Conclusion :

Le premier travail réalisé devra être complété par une concertation avec les présidents des différents comités afin d'affiner l'analyse et de dégager des axes prioritaires d'actions.

Nombre de licenciés au 17 novembre 2014									
	2013/2014			2014/2015			Variation %		
	Femmes	Hommes	Total	Femmes	Hommes	Total	Femmes	Hommes	Total
CD 16	584	1348	1932	585	1354	1939	0,17	0,45	0,36
CD 17	1225	2517	3742	1202	2499	3701	-1,88	-0,72	-1,10
CD 79	1507	1331	2838	1446	1332	2778	-4,05	0,08	-2,11
CD 86	817	1684	2501	761	1730	2491	-6,85	2,73	-0,40
Ligue	4133	6880	11013	3994	6915	10909	-3,36	0,51	-0,94

