



ARBITRE CLUB

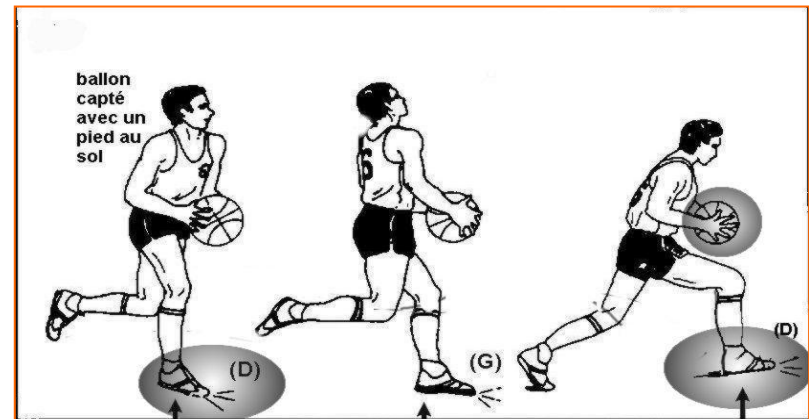
3 - ETABLISSEMENT DU PIED DE PIVOT



Atelier 3 : ETABLISSEMENT DU PIED DE PIVOT

PRESENTATION

Au basket-ball les joueurs se déplacent sur le terrain. Ils peuvent dribbler mais avant ou après le dribble leurs mouvements sont régis par la règle du marcher. Elle est articulée sur la notion de pivoter décrite dans la règle suivante



Atelier 3 : ETABLISSEMENT DU PIED DE PIVOT

PRESENTATION

Le pivot est le mouvement légal d'un joueur qui tient un ballon vivant sur le terrain et qui déplace le même pied une ou plusieurs fois dans n'importe quelle direction alors que l'autre pied, appelé **pied de pivot, est maintenu à son point de contact avec le sol.**



Atelier 3 : ETABLISSEMENT DU PIED DE PIVOT

COMMENT JOUER DANS LES REGLES

- Un joueur qui reçoit le ballon à l'arrêt ou les deux pieds au sol a le **droit de choisir son pied de pivot**.
- **Dès qu'il bougera un pied, l'autre deviendra pied de pivot** et ne pourra plus être déplacé.

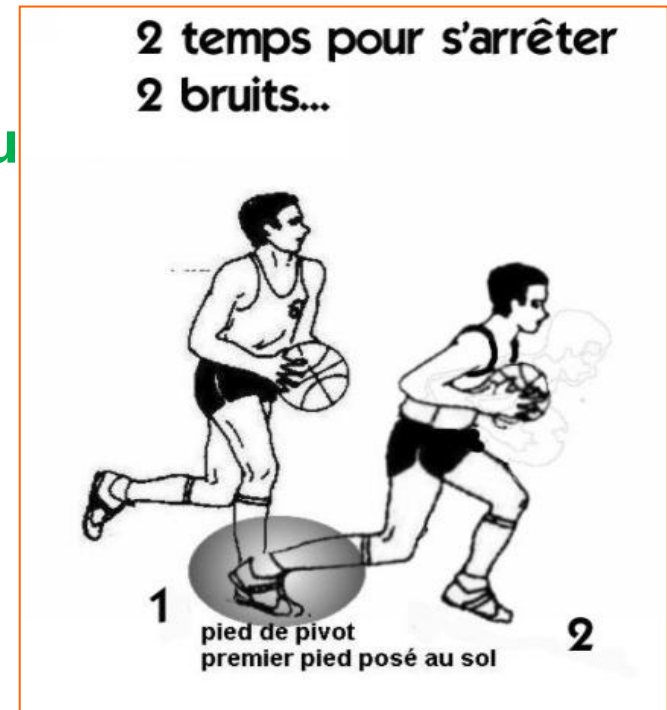
Atelier 3 : ETABLISSEMENT DU PIED DE PIVOT

COMMENT JOUER DANS LES REGLES

Un joueur qui reçoit un ballon en mouvement, ou qui arrête son dribble a le **droit de poser au plus ses deux appuis au sol** pour s'arrêter ou se libérer du ballon (passer, tirer)

- Une fois que le ballon repose dans la ou les mains du joueur, le pied qui est au sol ou le **premier pied** qui touchera le sol, sera le **pied de pivot**

- Si les deux pieds sont déjà au sol lors de la réception du ballon, dès qu'un pied bouge l'autre devient pied de pivot.

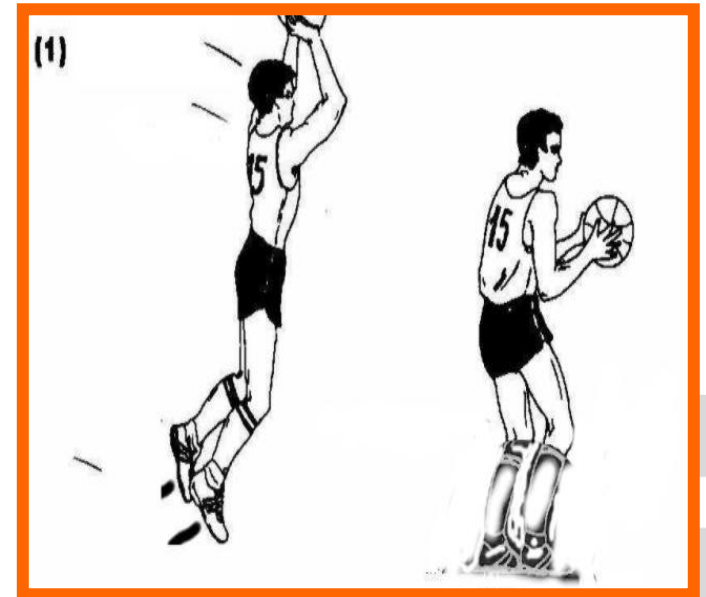


Atelier 3 : ETABLISSEMENT DU PIED DE PIVOT

COMMENT JOUER DANS LES REGLES

Si le joueur se saisit du ballon alors qu'il est en l'air et retombe au sol en arrêt simultané (les deux appuis un seul temps) :

Le joueur a le **choix du pied de pivot** : il peut bouger l'un ou l'autre de ses pieds. L'autre devient alors le pied de pivot et ne peut être déplacé pour que l'action soit légale.



Atelier 3 : ETABLISSEMENT DU PIED DE PIVOT

COMMENT JOUER DANS LES REGLES

Le joueur se saisit du ballon alors qu'il est en l'air et retombe au sol un pied après l'autre en arrêt alternatif : le **premier pied** qui entre en **contact avec le sol** est **OBLIGATOIREMENT** le **pied de pivot**

Atelier 3 : ETABLISSEMENT DU PIED DE PIVOT

COMMENT JOUER DANS LES REGLES



Exception :

- Si le joueur s'arrête en deux temps en posant d'abord un pied au sol puis les deux pieds simultanément : **cet arrêt est légal** mais le joueur n'est **pas autorisé à pivoter**
- S'il s'arrête en posant **un pied après l'autre puis les deux pieds simultanément** au sol, il y a **MARCHER** en raison des trois temps utilisés.

Atelier 3 : ETABLISSEMENT DU PIED DE PIVOT

COMMENT JOUER DANS LES REGLES

- Après avoir déterminé le pied de pivot, **le joueur peut lever son pied de pivot pour passer ou tirer**. Le pied de pivot ne doit pas retoucher le sol avant que le ballon quitte la main.
- Si le joueur veut dribbler, il doit lâcher son ballon avant de lever du sol, ou déplacer, son pied de pivot (voir également la fiche n° 4)

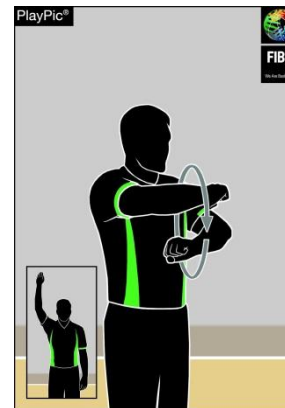
Atelier 3 : ETABLISSEMENT DU PIED DE PIVOT

COMMENT JOUER DANS LES REGLES

Un joueur qui saute en l'air pour tirer ou passer après avoir déjà posé ses deux appuis au sol doit se débarrasser du ballon. Il ne peut plus :

- Retomber au sol avec le ballon
- Commencer un dribble avant de retomber au sol

Dans ce cas, il faut siffler
MARCHER

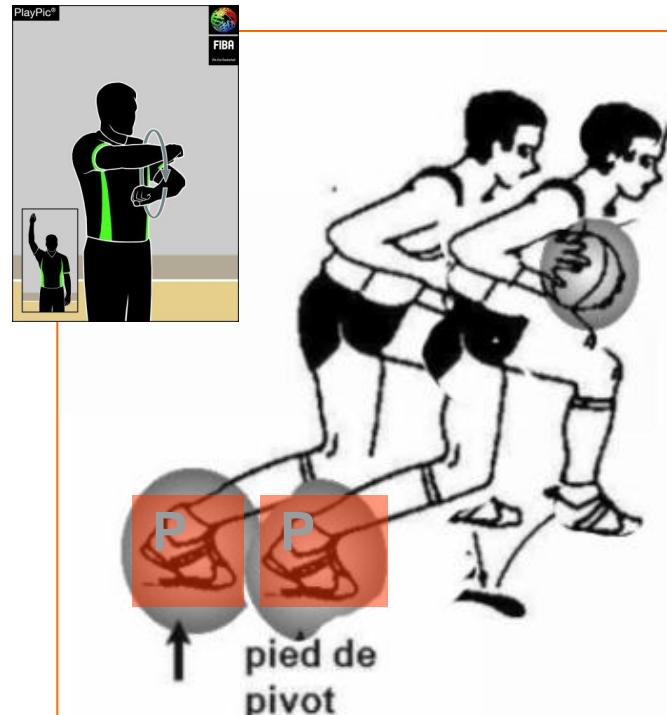


Atelier 3 : ETABLISSEMENT DU PIED DE PIVOT

COMMENT JOUER DANS LES REGLES

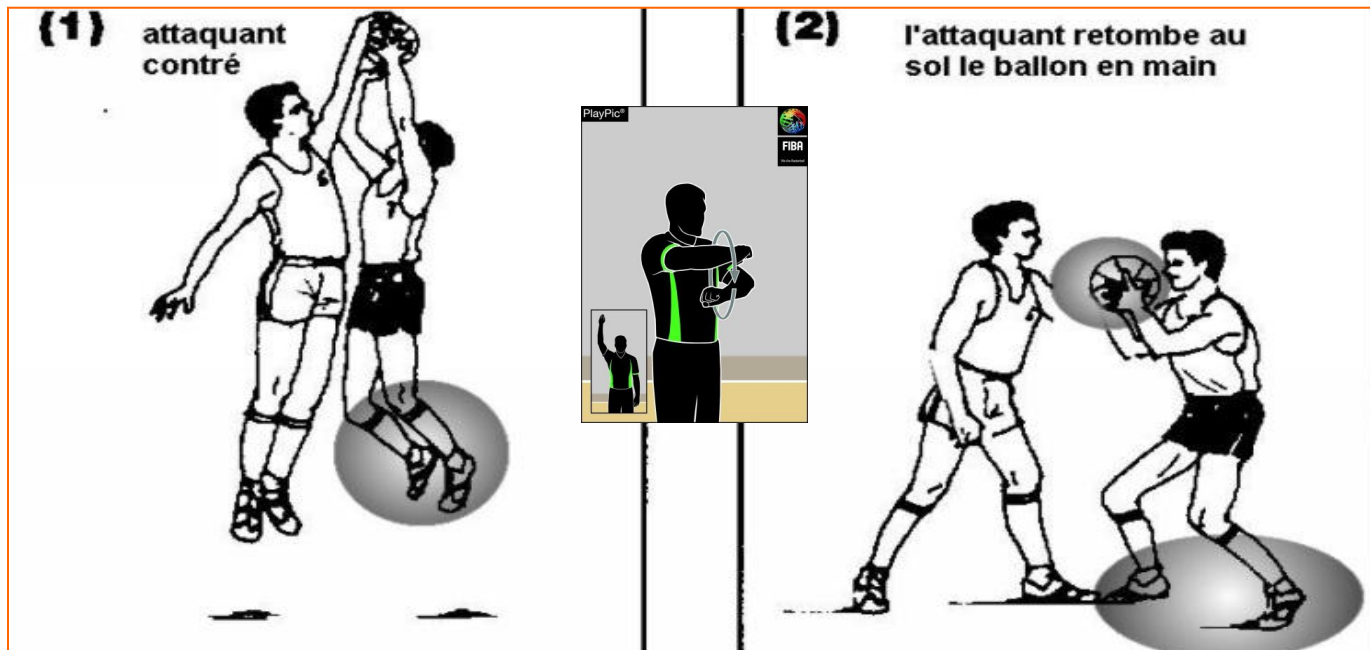
- Pour s'orienter ou protéger son ballon, le joueur peut tourner autour de ce pied de pivot autant de fois qu'il le souhaite, à condition que ce pied ne se déplace pas ou ne glisse pas

Attention! Si le pied de pivot glisse et se déplace, il faut siffler **MARCHER**



Atelier 3 : ETABLISSEMENT DU PIED DE PIVOT

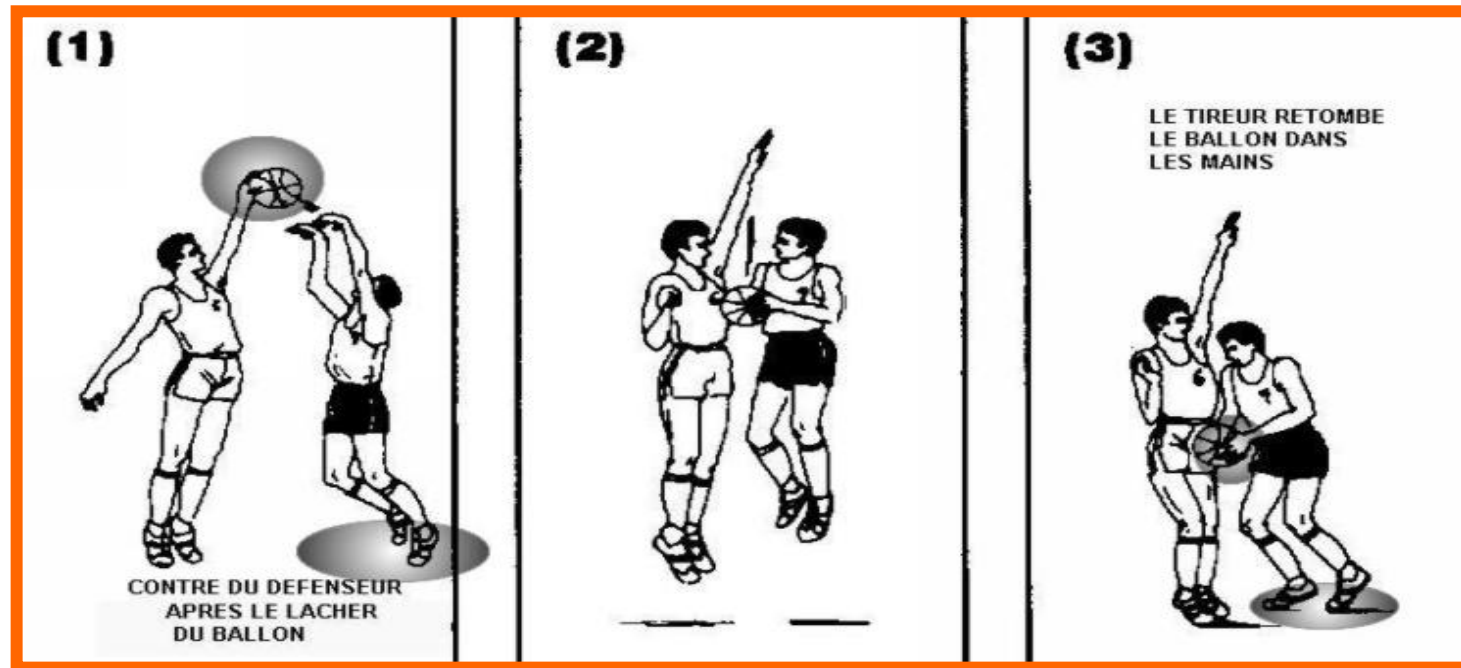
CAS PARTICULIERS POUR TIRER



Le joueur a décollé son pied de pivot et retombe au sol, ballon en main = **MARCHER**

Atelier 3 : ETABLISSEMENT DU PIED DE PIVOT

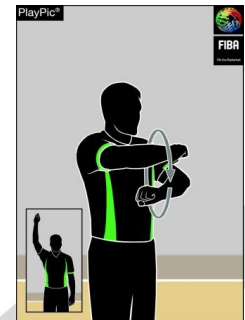
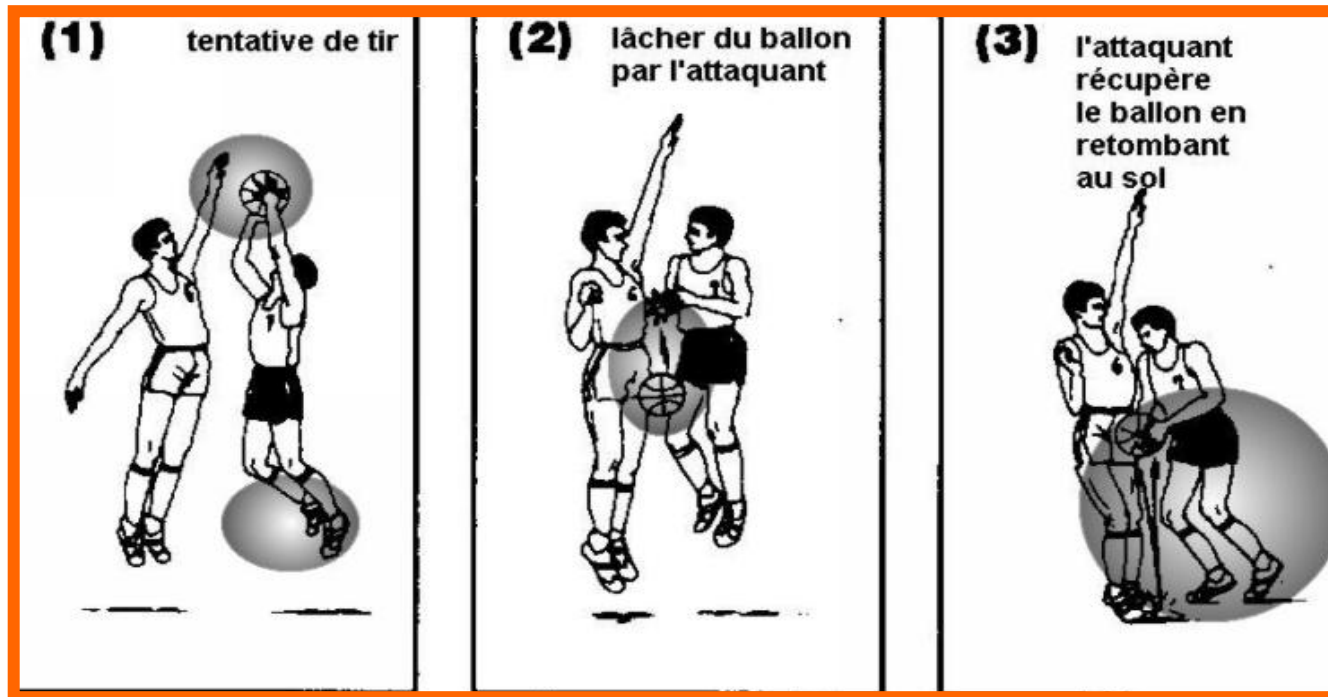
CAS PARTICULIERS POUR TIRER



Le joueur tire et perd momentanément le contrôle du ballon
Ce joueur a le droit de récupérer le ballon contrôlé par un adversaire et de revenir au sol avec le ballon car il en a perdu le contrôle = **LEGAL**

Atelier 3 : ETABLISSEMENT DU PIED DE PIVOT

CAS PARTICULIERS POUR TIRER



Le joueur a sauté, donc décollé son pied de pivot. Contré, il conserve pourtant le contrôle du ballon. Il lâche ensuite le ballon pour faire un dribble et retombe au sol = **MARCHER**

Atelier 3 : ETABLISSEMENT DU PIED DE PIVOT

JEU AU SOL

*Il est légal pour un joueur qui tient le ballon de **tomber au sol ou de prendre le contrôle du ballon et jouer le ballon** alors qu'il est **allongé ou assis sur le sol**.*

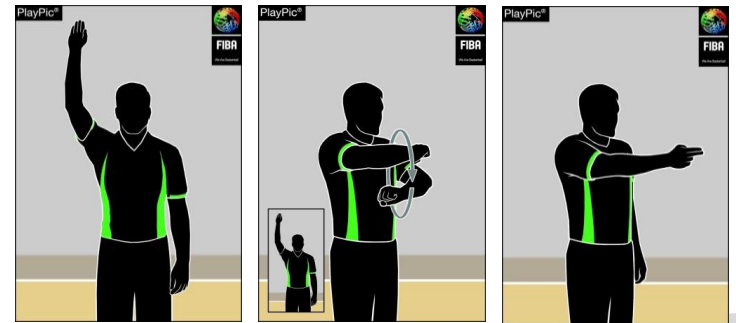
C'est une violation** si ensuite **le joueur roule ou essaie de se relever** alors qu'il tient le ballon. Si le joueur **dribble et se relève l'action est légale

Atelier 3 : ETABLISSEMENT DU PIED DE PIVOT

REPARATION

Une infraction aux dispositions prévues (art.25) est une violation l'arbitre

- siffle violation (bras levé, main ouverte)
- montre le geste correspondant à la violation de la règle du marcher
- indique la direction de reprise du jeu



REPARATION : Le ballon doit être remis à l'équipe adverse pour une remise en jeu à l'endroit le plus proche d'où la faute a été commise

Atelier 3 : ETABLISSEMENT DU PIED DE PIVOT

RESUME



Le joueur ne peut choisir son pied de pivot que s'il capte le ballon et s'arrête simultanément. Sinon, le pied sur lequel il devra pivoter est décidé comme étant le premier qui touche le sol

Le pied de pivot DOIT rester au sol et ne pas glisser. Si il est levé le ballon doit quitter les mains pour un tir ou une passe

Pour le départ en dribble (voir Atelier N° 4)



INFBB

INSTITUT NATIONAL
DE FORMATION DU BASKETBALL



FFBB

FÉDÉRATION
FRANÇAISE DE
BASKETBALL

117 RUE DU CHÂTEAU DES RENTIERS - 75013 PARIS
T 01 53 94 25 00 - F 01 53 94 26 85