



# **LE PROJET CLUB 2017 - 2020**

# LE PROJET CLUB 2017 - 2020

## SOMMAIRE

### Introduction :

Entente Pessac Basket Club : des valeurs et des objectifs

### Première partie :

L'Entente Pessac Basket Club en chiffres

### Deuxième partie :

L'organisation administrative de l'Entente Pessac Basket Club

### Troisième partie :

Les actions récurrentes du Club

### Quatrième partie :

Les actions spécifiques des saisons en cours

### Cinquième partie :

Les documents de suivi et d'évaluation.

### Sixième partie :

Le palmarès sportif des dernières saisons

# INTRODUCTION

## Entente Pessac Basket Club : des valeurs et des objectifs

### A - Les valeurs du club.

L'Entente Pessac Basket Club (EPBC) est née en 1993 de la fusion entre les sections basketball de l'Association Sportive et Culturelle Pessac Alouette (ASCPA) et du Stade Pessacais Université Club (SPUC) dans le but de devenir le représentant unique du basketball à Pessac.

Au fil des années, l'Entente Pessac Basket Club s'est structurée et développée, pour devenir aujourd'hui un élément important du paysage sportif girondin et néo-aquitain, également reconnu au niveau national à travers la confiance accordée régulièrement par la Fédération Française de Basket Ball pour l'organisation de phases finales nationales.

Ce vécu et les ambitions du club pour l'avenir sont traduits sous la forme du présent projet associatif et sportif : ce PROJET CLUB, construit autour des valeurs incontournables :

#### - Le respect

Pour tous, c'est respecter le matériel et les installations autant que les dirigeants.  
Pour le joueur c'est respecter ses pairs, son entraîneur, les arbitres ou le public.  
Pour le public, c'est respecter l'arbitre, les familles et les joueurs de l'équipe adverse.

Cette valeur concerne chacun, licencié ou non, elle est universelle.

#### - La convivialité

L'Entente Pessac Basket Club développe la pratique du basket en club.  
Ce club permet à des personnes bien différentes de partager des moments d'émotions, joyeuses ou douloureuses. La convivialité s'exprime au quotidien mais aussi dans tous les temps forts du club, qu'ils soient festifs ou qu'ils demandent un investissement à chacun. C'est un fondement de la vie en collectivité et notre conviction profonde est que ce respect des règles du « vivre ensemble » aidera les jeunes à accéder à une citoyenneté entière et réfléchie.

- S'ajoutent à cela les valeurs concrètement liées au sport: **l'esprit d'équipe, le goût de l'effort et du dépassement de soi**, quel que soit le niveau de jeu dans lequel évolue chaque joueur, chaque équipe, doit prévaloir dans les objectifs des entraîneurs et des dirigeants.

Tout cela a pour finalité l'**ESPRIT CLUB**, avec une place pour chacun et chacune pour faire vivre l'Entente Pessac Basket Club : les catégories sont autant féminines que masculines ; les équipes vont de l'école de basket jusqu'au niveau seniors ; les filières « compétition » et « loisir » coexistent.

## B - Les objectifs et les actions récurrentes

Objectif général	Objectifs stratégiques	Numéro fiche d'action
Accueillir tous et chacun	Accueillir les licenciés, nouveaux ou anciens, et leur famille. Accueillir les clubs visiteurs et toute personne extérieure au club.	1 et 9
Assurer une filière de pré-formation au sein du club (école de basket et catégorie U13)	Assurer la découverte et l'apprentissage du basket. Maintenir le label de l'école de basket.	2
	Permettre aux U13 de se former au sein du club à l'accès à la compétition	3
Assurer une filière compétition au sein du club (catégories U15, U17, U20 et seniors)	Pour chaque catégorie, évoluer au plus haut niveau de compétition possible. Permettre à des filières départementales et régionales de coexister.	4
Favoriser l'investissement de chacun dans le club	Sensibiliser et accompagner les jeunes vers l'encadrement, l'arbitrage et la tenue des tables de marque, mais aussi les parents et accompagnants.	5
Faire connaître le club et son projet	Favoriser la participation de chacun à la vie du club, qu'elle soit ponctuelle ou engagée.	6 et 9
	Permettre à chaque joueur et de l'extérieur de connaître et faire connaître le club.	6 et 8
Développer les ressources	Permettre au club de diversifier et d'accroître par tous moyens ses sources de recettes financières	7, 8 et 9

## C - Les actions spécifiques des saisons en cours

Objectif général	Objectifs stratégiques	Période
L'évolution technique de l'EPBC	Assurer la cohésion éducative par la création d'une Direction Technique chargé d'organiser la politique sportive et la formation d'entraîneurs.	2015/2018
Amélioration de la Santé et la Sécurité au sein du club	Mise en oeuvre du Projet « Santé et Sécurité durables à l'EPBC ».	2016/2019
L'EPBC : acteur de son environnement social	Favoriser l'accès à la pratique du basket-ball pour les quartiers prioritaires de la politique de la ville	2017/2020
Pratique féminine : l'EPBC s'engage	Développement de la pratique féminine du Basket-Ball	2017/2020
Pour une pratique durable et responsable	Développement de la pratique durable : santé, citoyenneté, et développement durable	2017/2020

# PREMIÈRE PARTIE

## L'Entente Pessac Basket Club en chiffres

### 1.1 Les équipes engagées en championnat

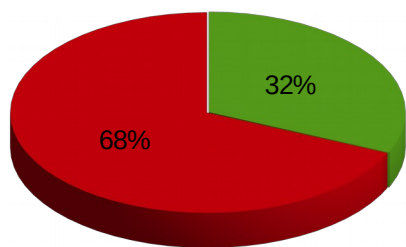
Saison	2011/2012	2012/2013	2013/2014	2014/2015	2015/2016	2016/2017	2017/2018
Seniors M	Pre-région : 2 Challenge : 1 Loisir : 1	Pre-région : 1 Excellence Dept: 1 Challenge : 1 Loisir : 1	Honneur région : 1 Excellence Dept: 1 Challenge : 1 Loisir : 1	Promo région : 1 Excellence Dept: 1 Challenge : 1 Loisir : 1	Pre Nationale : 1 Excellence Dept: 1 Challenge : 1 Loisir : 1	Promo région : 1 Champ Dept 2 : 1 Challenge : 1 Loisir : 1	Régionale 3 : 1 Champ Dept 2 : 1 Challenge : 1 Loisir : 1
Seniors F	Promo région : 1 Honneur Dept : 1	Promo région : 1 Honneur Dept : 1	Promo région : 1 Champ Dept: 2	Promo région : 1 Honneur Dept : 2	Promo région : 1	Honneur région : 1 Champ Dept : 1	Régionale 3 : 1 Champ dept 2 : 1
U20M	-	Région : 1	Région : 1	Excellence Dept : 1	Champ Dept : 1	Champ Région : 1	Champ. Dept : 1
U17M	Région : 1 Excellence Dept : 1	Excellence Dept : 1	Région : 1 Excellence Dept : 1	Excellence Dept : 1	Champ Région : 1 Honn Dept : 1	Champ. Dept : 1	Champ. Dept : 1
U17F	Excellence Dept : 1	Région : 1	Excellence Dept : 1	Excellence Dept : 1	Champ Région : 1 Excell. Dept : 1	Champ. Region : 1	Champ. Region : 1
U15M	Région : 1	Excellence Dept : 1	Région : 1 Honneur Dept : 1	Excellence Dept : 1	Excell Dept : 1 Champ. Dept : 1	Champ Dept : 1 Champ Dept : 2	Pre-région : 1 Champ Dept : 1
U15F	Excellence Dept : 1	Région : 1	Région : 1 Excellence Dept : 1	Région : 1	Pre-région : 1	Champ Région : 1	Pre-Région : 1
U13M	Champ. Dept : 2	Champ. Dept : 3	Champ. Dept : 3	Région : 1 Champ. Dept : 2	Champ. Dept : 3	Champ. Dept : 3	Champ. Dept : 2
U13F	Champ. Dept : 2	Champ. Dept : 2	Champ. Dept : 1	Champ. Dept : 1	Champ. Dept : 1	Champ. Dept : 1	Champ. Dept : 2
U11M	2	3	3	3	2	3	3
U11F	1	1	1	1	2	2	1
U9M	3	3	3	3	2	3	3
U9F	-	-	-	1	1	1	1
BABYS	1	1	1	1	1	1	1
<b>TOTAL</b>	<b>22</b>	<b>24</b>	<b>27</b>	<b>25</b>	<b>25</b>	<b>27</b>	<b>25</b>

### 1.2 Les licenciés et adhérents

Saison	2010/2011	2011/2012	2012/2013	2013/2014	2014/2015	2015/2016	2016/2017
<b>Joueurs</b>							
Seniors M	58	50	53	67	49	10	34
Seniors F	16	22	34	25	16	39	12
U20M	-	-	23	15	15	14	27
U20F	-	-	0	11	7	3	10
U17M	22	22	5	11	13	25	20
U17F	11	11	8	5	12	17	11
U15M	17	12	15	24	16	29	34
U15F	17	10	14	20	13	14	13
U13M	12	20	22	25	27	22	24
U13F	14	17	17	11	12	14	9
U11M	26	24	33	23	19	27	25
U11F	20	8	9	10	5	13	21
U9M	7	22	20	20	17	18	22
U9F	1	6	5	7	9	6	9
BABYS (U7)	6	15	20	17	14	12	13
<b>TOT. JOUEURS</b>	<b>223</b>	<b>236</b>	<b>278</b>	<b>291</b>	<b>244</b>	<b>268</b>	<b>284</b>
<b>Dirigeants, arbitres, techniciens et autres licenciés non joueurs</b>							
Masculins	28	29	24	22	28	31	26
Féminins	15	16	14	13	14	9	8
<b>TOTAL FFBB</b>	<b>266</b>	<b>281</b>	<b>316</b>	<b>326</b>	<b>286</b>	<b>308</b>	<b>318</b>
<b>Joueurs détente ou loisirs</b>							
Masculins	-	-	-	-	-	13	19
Féminins	-	-	-	-	-	5	8
<b>TOTAL EPBC</b>	<b>266</b>	<b>281</b>	<b>316</b>	<b>326</b>	<b>286</b>	<b>326</b>	<b>345</b>

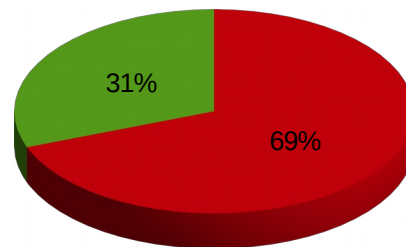
### 1.3 Répartition des licenciés

Répartition par âge (2016/2017)



■ Moins de 18 ans (236) ■ Plus de 18 ans (109)

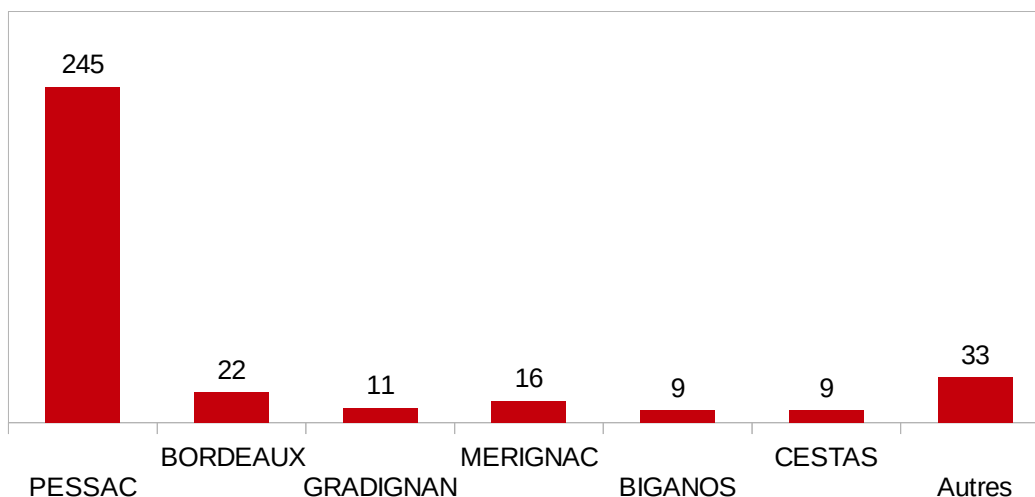
Répartition par sexe (2016/2017)



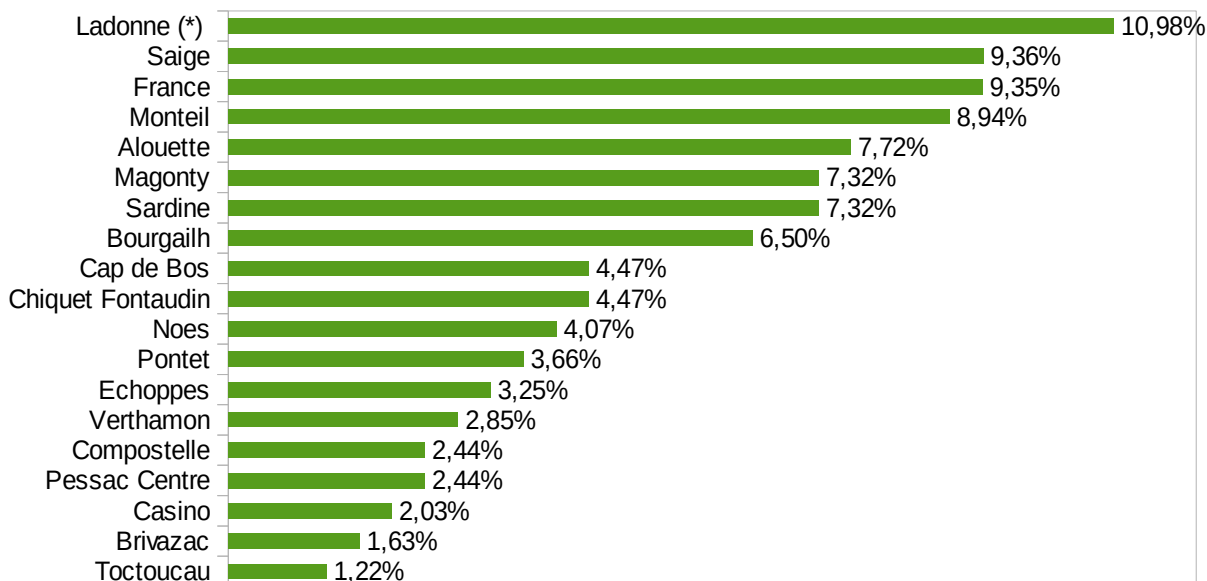
■ Féminins (106) ■ Masculins (239)

### 1.4 Origine des licenciés par commune de résidence

Lors de la saison 2016/2017, 71% des licenciés résident à Pessac



### 1.5 Origine des licenciés pessacais par quartiers

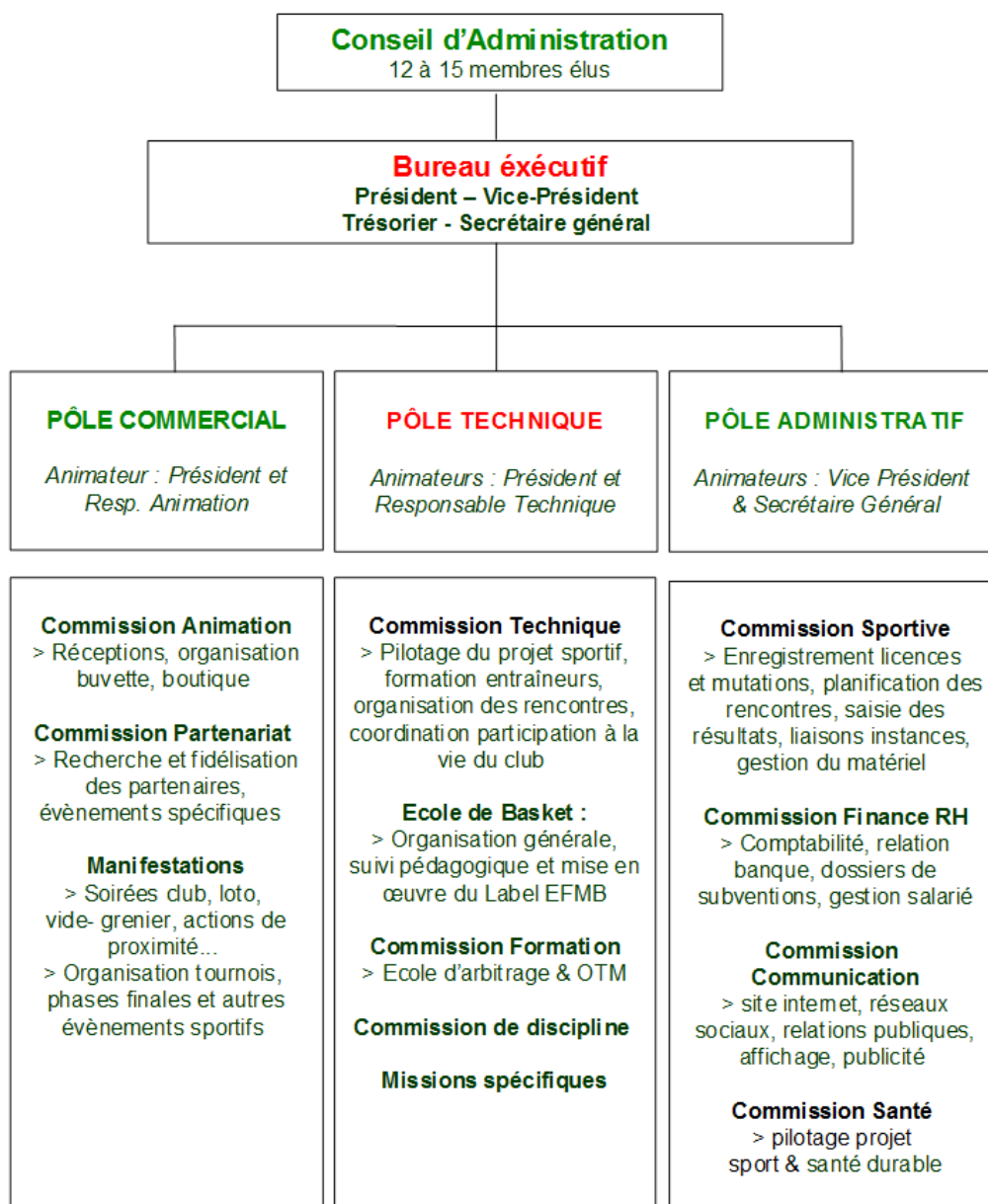


(\*) le quartier Ladonne inclut les secteurs Châtaigneraie et Arago

## DEUXIÈME PARTIE

### Organisation administrative de l'EPBC

#### 2.1 Organigramme fonctionnel



#### 2.2 Conseil d'Administration 2017/2018

David CALLIOS (Président, animateur pôle technique et pôle commercial)

Stéphane MARCHAND (Vice-président, animateur pôle administratif et communication)

Valerie GAUDET (Trésorière)

Jean-Michel DUPERE (Secrétaire, responsable commission sportive, correspondant club)

Adeline PICHON (responsable commission animation)

Cyril CASSAGNADE (commission sportive)

Elodie BARSE (commission animation, présidente école de basket)

Jérôme MONCOUCUT (commission animation, école de basket)

Laurent SYBILLE (commission animation)

Valentin LAENG (commission sportive)

Sandra RAMBELOMANANA (commission animation)

Murielle RIOU (commission animation, projet santé)

## 2.3 Les pôles opérationnels et leurs commissions.

Intégrées à chaque pôle, les commissions assurent le quotidien du club et fonctionnent de manière autonome. Elles sont pilotées par les membres du conseil d'Administration. Elles se réunissent dès que nécessaire et sont ouvertes à tout bénévole. Les décisions importantes pour la vie du club ou ayant un impact financier sont soumises à l'avis du Bureau Exécutif.

### POLE COMMERCIAL

#### **La Commission « Animations » :**

Elle organise la vie autour de la compétition : vente de la boutique, animation du public, buvettes, après-matches du week-end ainsi que tous les événements conviviaux du club (lotos, soirées festives, vide grenier...).

#### **La Commissions « Manifestations » :**

Elle organise les manifestations sportives, qu'elles soient annuelles (le Tournoi de Pentecôte), ponctuelles ou confiées à l'EPBC par les instances sportives (phases finales départementales, régionales ou nationales).

#### **La Commission « Partenariat » :**

Elle organise la recherche des sponsors et des partenaires financiers avec établissement de conventions sur la base du gagnant – gagnant, et met en œuvre leur fidélisation.

### POLE TECHNIQUE

#### **La Commission « Technique » :**

Elle met en œuvre la politique du club, en assurant la continuité technique et pédagogique des entraînements d'une catégorie à l'autre, elle pilote et forme le groupe des entraîneurs et des responsables d'équipe et assure leur suivi.

#### **La Commission « Ecole de Basket » :**

Elle organise le fonctionnement pédagogique et administratif de l'école de basket dans le respect des préconisations de label « Ecole Française de Mini Basket ».

#### **La Commission « Formation » :**

Elle développe l'école d'arbitrage, assure la formation des bénévoles (entraîneurs, table de marque...)

#### **- La Commission de Discipline :**

Elle assure l'application juridique des sanctions selon les dispositions du règlement intérieur.

### POLE ADMINISTRATIF

#### **La Commission Sportive :**

Elle organise les matchs à domicile, planifie les rencontres, l'accueil des phases finales ainsi que la partie sportive des tournois (tournoi international de Pentecôte, tournois jeunes...). Elle assure l'enregistrement des licences et la transmission informatique des résultats.

#### **La Commission « Finance et Ressources humaines » :**

Elle assure la gestion financière et humaine du club.

#### **La Commission « Communication » :**

Elle développe les supports de communication assure la gestion du site internet et la présence du club sur les réseaux sociaux. Elle assure la communication interne et externe (affichage, publicité, presse).

**La Commission « Santé » :** Elle met en œuvre le projet « Santé et Sécurité durables ».



## TROISIÈME PARTIE

### Les actions récurrentes du club

N°	ACTIONS	RESPONSABLE	CONSTATS ET OBJECTIFS	MISE EN OEUVRE
1	<b>ORGANISER L'ACCUEIL</b>	Commission Sportive assistée des responsables de l'Ecole de Basket et la Commission Animation	<p>► Des accueils sommaires et désorganisés peuvent décourager les licenciés, leurs parents ou accompagnants : c'est l'image du club qui est en jeu.</p> <p>Il s'agit donc d'accueillir tous et chacun dans les meilleures conditions notamment les nouveaux licenciés, leur famille et toute personne extérieure au club</p> <p>► Objectifs en fin de saison :</p> <ul style="list-style-type: none"> <li>- conserver ou augmenter le nombre de licenciés n+1.</li> <li>- anticiper les effectifs n+1</li> <li>- fidéliser les nouveaux contacts</li> </ul> <p>► Calendrier de l'opération</p> <ul style="list-style-type: none"> <li>- juin à septembre : contacts téléphoniques et internet.</li> <li>- fin août et septembre : permanences inscriptions.</li> <li>- toute la saison : animations du weekend</li> </ul>	<p><u>Tâches à effectuer :</u></p> <ul style="list-style-type: none"> <li>- réponse systématique et rapide aux contacts téléphoniques ou mail,</li> <li>- accueil à partir de la dernière semaine d'août,</li> <li>- gestion efficace des inscriptions.</li> <li>- communication interne sur les effectifs et places disponibles,</li> <li>- accueil des équipes adverses par le responsable de salle,</li> <li>- organisation d'une buvette lors des week-ends de rencontres,</li> <li>- organisation goûters et en-cas d'après-match,</li> <li>- organisation de la réception des partenaires et élus lors des matchs et évènements importants.</li> </ul> <p><u>Outils d'évaluation :</u></p> <ul style="list-style-type: none"> <li>- tableau de bord financier</li> <li>- listing des licenciés.</li> <li>- compteurs visites internet et suivis sur les réseaux sociaux</li> <li>- retours équipes extérieures</li> </ul>
2	<b>ECOLE DE BASKET</b>	Ecole de Basket avec le soutien de la Commission Technique	<p>► La filière de «pré -formation» au sein du club doit assurer la découverte et l'apprentissage du basket pour les jeunes dans le cadre du label «Ecole Française de Mini Basket » obtenu en 2007 et renouvelé en 2016.</p> <p><i>Il s'agit de respecter l'esprit de ce label tout en permettant aux jeunes d'acquérir les premiers fondamentaux techniques.</i></p> <p>► Objectifs en fin de saison :</p> <ul style="list-style-type: none"> <li>- conserver ou augmenter des effectifs,</li> <li>- impliquer les parents dans la vie du club (futurs dirigeants potentiels),</li> <li>- bonne identification de notre école de basket à l'extérieur,</li> <li>- tous les 3 ans : obtenir le renouvellement du label.</li> </ul> <p>► Calendrier de l'opération :</p> <p>tout au long de la saison</p>	<p><u>Tâches à effectuer :</u></p> <ul style="list-style-type: none"> <li>- mettre en place une organisation pratique avec un nombre de personnes suffisant.</li> <li>- constituer une équipe pédagogique et assurer un encadrement technique de qualité.</li> <li>- adapter l'apprentissage activité sportive aux très jeunes.</li> <li>- intégrer les parents au fonctionnement de l'EDB et solliciter leur participation lors des rencontres</li> <li>- gérer l'administratif : budget, communication, mise en œuvre du contrat de confiance entre le club et les licenciés et leurs parents.</li> <li>- effectuer régulièrement le suivi et l'évaluation de la progression des enfants.</li> </ul> <p><u>Outils d'évaluation :</u></p> <ul style="list-style-type: none"> <li>- tableau de bord financier : ligne budgétaire propre à l'EDB</li> <li>- listing des licenciés EDB.</li> <li>- carnet individuel du joueur et questionnaire aux familles.</li> </ul>

N°	ACTIONS	RESPONSABLE	CONSTATS ET OBJECTIFS	MISE EN OEUVRE
3	<b>FILIERE FORMATION</b>	Commission Technique et Commission Sportive	<p>► Le club se doit d'assurer une continuité à l'Ecole de Basket et préparer l'avenir de ses effectifs en vue de la compétition.</p> <p>Pour la catégorie U13, il s'agit de concrétiser les premiers apprentissages reçus à l'Ecole de Basket et les adapter à la réalité du jeu en match.</p> <p>► Objectifs à atteindre :</p> <ul style="list-style-type: none"> <li>- atteindre un niveau technique le plus élevé possible,</li> <li>- faire jouer les U13 au meilleur niveau sportif possible,</li> <li>- identifier les potentiels</li> <li>- faire connaître les règles du basketball, sensibiliser à l'arbitrage,</li> <li>- initier un esprit de compétition et une culture basket.</li> </ul>	<p><u>Tâches à effectuer :</u></p> <ul style="list-style-type: none"> <li>- assurer des entraînements (2 par semaine) de qualité.</li> <li>- organiser les rencontres et la gestion des équipes.</li> <li>- évaluer la progression individuelle et collective.</li> <li>- faciliter l'accès aux détectations départementales.</li> <li>- organiser des stages</li> </ul> <p><u>Outils d'évaluation :</u></p> <ul style="list-style-type: none"> <li>- résultats sportifs des équipes.</li> <li>- suivi de l'assiduité aux entraînements et aux matchs.</li> <li>- grille d'évaluation individuelle.</li> <li>- liste des sélections départementales.</li> </ul>
4	<b>FILIERE COMPETITION</b>	Commission Technique et Commission Sportive	<p>► Pour exister dans le paysage sportif, le club se doit d'être constamment présent au niveau régional, et envisager d'accéder, tant pour ses équipes jeunes que seniors – au niveau National.</p> <p>► Objectifs à atteindre :</p> <ul style="list-style-type: none"> <li>- assurer un encadrement technique de haut niveau.</li> <li>- permettre à des filières régionales et départementales de coexister (complémentarité équipes 1 – équipes 2).</li> <li>- Créer un esprit de compétition et une image de club « gagnant ».</li> </ul>	<p><u>Tâches à effectuer :</u></p> <ul style="list-style-type: none"> <li>- assurer des entraînements adaptés aux niveau et objectifs sportifs.</li> <li>- garantir et organiser les créneaux horaires disponibles</li> <li>- évaluer la progression individuelle et collective, compléter les effectifs de renforts extérieurs si nécessaire.</li> </ul> <p><u>Outils d'évaluation</u></p> <ul style="list-style-type: none"> <li>- résultats sportifs, titres.</li> <li>- presse sportive, locale, régionale ou nationale.</li> </ul>
5	<b>ECOLE ARBITRAGE (Arbitres &amp; O.T.M.)</b>	Commission Sportive, Arbitres et OTM du club	<p>► Pour être en règle avec la charte de l'arbitrage et ne pas pénaliser ses équipes, le club a besoin d'arbitres et d'officiels de la table de marque (OTM)</p> <p>► Objectifs à atteindre :</p> <ul style="list-style-type: none"> <li>- Posséder un nombre suffisant d'arbitres et OTM.</li> <li>- Favoriser l'investissement de chacun dans le club.</li> <li>- Accompagner les jeunes et autres licenciés vers l'arbitrage et la tenue de la table de marque, mais aussi les parents et accompagnants.</li> </ul>	<p><u>Tâches à effectuer :</u></p> <ul style="list-style-type: none"> <li>- aller vers les licenciés pour détecter les personnes intéressées par l'arbitrage.</li> <li>- organiser des formations internes au club (Ecole d'arbitrage, e-marque, chrono...) et l'orientation vers les formations du Comité Départemental.</li> </ul> <p><u>Outils d'évaluation</u></p> <ul style="list-style-type: none"> <li>- nombre d'arbitres et OTM</li> <li>- nombre de points selon barème de la charte d'arbitrage</li> </ul>

N°	ACTIONS	RESPONSABLE	CONSTATS ET OBJECTIFS	MISE EN OEUVRE
6	<p align="center"><b>COMMUNI- CATION</b></p>	<p align="center">Gestionnaire site internet et réseaux sociaux + Commission animation + Commission partenariat ... en lien avec tous les intervenants sportifs</p>	<p>► La communication est primordiale au sein du club, mais aussi vers l'extérieur : Pour exister dans le paysage sportif et du tissu associatif local, et être attractif pour attirer d'éventuels partenaires privés.</p> <p>► Objectifs à atteindre :</p> <p><i>En interne :</i></p> <ul style="list-style-type: none"> <li>- permettre de faire connaître l'EPBC à ses membres.</li> <li>- améliorer l'accompagnement des équipes en mobilisant plus de bénévoles.</li> </ul> <p><i>En externe :</i></p> <ul style="list-style-type: none"> <li>- faire connaître le club, son actualité, ses résultats par tous les moyens possibles,</li> <li>- attirer et fidéliser le public lors des rencontres importantes.</li> <li>- valoriser les partenaires qui soutiennent le club.</li> </ul>	<p><u>Tâches à effectuer :</u></p> <ul style="list-style-type: none"> <li>- diffuser les informations du club (règlement intérieur, compte rendu du conseil d'administration, annonces des manifestations...) aux licenciés.</li> <li>- faire vivre et actualiser le site Internet et la page Facebook.</li> <li>- développer des supports de communication : affiches, journal, plaquettes, programmes avec logos..</li> <li>- Prendre contact avec les journalistes et radios en local et assurer le lien avec les collectivités territoriales.</li> </ul> <p><u>Outils d'évaluation :</u></p> <ul style="list-style-type: none"> <li>- nombre de spectateurs aux matchs</li> <li>- compteur de visites Internet</li> <li>- nombre d'abonnés Facebook</li> <li>- presse locale et sportive</li> </ul>
7	<p align="center"><b>PARTE- NARIAT &amp; BOUTIQUE</b></p>	<p align="center">Commission Partenariat + Commission Animation + Service Civique</p>	<p>► Le club ne peut exister sans l'apport financier de partenaires privés. La fidélité des partenaires doit être renforcée et la recherche de nouveaux partenaires doit être permanente. En outre, la vente de produits dérivés doit être développée.</p> <p>► Objectifs à atteindre :</p> <ul style="list-style-type: none"> <li>- organiser la recherche de nouveaux partenaires.</li> <li>- faire connaître et valoriser les partenaires par tous moyens.</li> <li>- leur permettre un retour en orientant vers eux nos licenciés</li> <li>- organiser des réceptions pour développer une synergie entre partenaires.</li> <li>- développer l'offre et l'attractivité de la boutique.</li> </ul> <p>► Mission service civique (le club dispose de 2 agréments) : les emplois en service civique sontnt principalement affecté à la recherche de partenaires de proximité et d autres formes de ressources.</p>	<p><u>Tâches à effectuer :</u></p> <ul style="list-style-type: none"> <li>- Organiser la valorisation des partenaires : banderoles, affiches, site internet, annonces micro...</li> <li>- Invitation et réception lors des rencontres importantes.</li> <li>- Démarcher de nouveaux partenaires privés, créer et entretenir un réseau de relation.</li> <li>- Détecter parmi les licenciés des partenaires potentiels.</li> <li>- Être en veille permanente pour rechercher des sponsors y compris auprès des collectivités.</li> <li>- Ouvrir le plus souvent possible la boutique du club et informer nos licenciés sur les produits existants.</li> </ul> <p><u>Outils d'évaluation :</u></p> <ul style="list-style-type: none"> <li>- nombre de partenaires, durée de re-conduction des contrats de partenariat.</li> <li>- réponse aux invitations</li> <li>- compteur de visites Internet</li> <li>- recettes des ventes boutique.</li> </ul>

N°	ACTIONS	RESPONSABLE	CONSTATS ET OBJECTIFS	MISE EN OEUVRE
8	<b>TOURNOI DE PENTECÔTE</b>	Responsable du Tournoi + Commission Animation + Tous les bénévoles	<p>► Organisé depuis plus de 35 ans, le Tournoi International de Pentecôte est un temps fort de la saison du club, autant en terme d'image que de recettes financières. Malgré les impondérables matériels et climatiques, il se doit chaque année d'être une réussite.</p> <p>► Objectifs à atteindre :</p> <ul style="list-style-type: none"> <li>- accueillir le plus d'équipes possibles, sans limite géographique.</li> <li>- fidéliser les clubs participants en restant un tournoi référence dans la région.</li> <li>- assurer l'organisation de la compétition sportive</li> <li>- mobiliser tout le club pour l'évènement</li> <li>- optimiser les recettes des buvettes et des activités annexes.</li> </ul>	<p><u>Tâches à effectuer :</u></p> <ul style="list-style-type: none"> <li>- organiser le tournoi sur le plan logistique, contacter les équipes pour leur venue et assurer leur accueil.</li> <li>- organiser les matchs l'arbitrage et les tables de marque.</li> <li>- favoriser les échanges internationaux.</li> <li>- coordonner les jours J, utiliser au mieux les Installations communales et tous les équipements du club.</li> </ul> <p><u>Outils d'évaluation :</u></p> <ul style="list-style-type: none"> <li>- tableau de bord avec équipes inscrites, nombre d'équipes qui reviennent d'une année à l'autre.</li> <li>- recettes et bénéfices du tournoi.</li> <li>- questionnaire de satisfaction aux clubs présent</li> </ul>
9	<b>ANIMATION</b>	Commission Animation + Commission Manifestation + Tous les bénévoles	<p>► Organisation de la buvette, du Loto du club, Vide grenier, vente de calendrier, soirées spécifiques, réceptions des personnalités, après matchs...</p> <p>► Objectifs à atteindre :</p> <p>En plus de la création de convivialité dans le club, toutes ces manifestations garantissent des recettes financières pour la vie du club.</p>	<p><u>Tâches à effectuer</u></p> <ul style="list-style-type: none"> <li>- Communication autour des évènements organisés</li> <li>- Gérer les approvisionnements (boissons, nourriture, ...).</li> <li>- Assurer le service à la buvette et lors des réceptions.</li> <li>- Organiser les évènements (lots, récompenses, bourriche, musique, sonorisation.).</li> <li>- Vendre les calendriers et la boutique.</li> </ul> <p><u>Outils d'évaluation :</u></p> <ul style="list-style-type: none"> <li>- recettes et bénéfices du tournoi.</li> <li>- retours médiatiques (réseaux sociaux)</li> </ul>

## QUATRIÈME PARTIE

### Les actions spécifiques des saisons en cours

#### ACTION N° 1 / 2015 - 2018

#### L'évolution technique de l'EPBC

**Objectif général :** Consolider et étendre les compétences techniques au sein du club.

**Objectif stratégique :** L'EPBC construit un projet sportif solide, ambitieux et cohérent dans le respect de la réalité économique et du contexte local. Ce projet se doit d'utiliser des moyens matériels et surtout humains qui devront être à la hauteur d'un niveau technique des plus élaborés.

Pour atteindre ses objectifs, il faut :

1. Assurer une cohérence technique et pédagogique en développant en déclinant sur les catégories jeunes une identité de jeu, de club.
2. Proposer un projet sportif de formation permettant de faciliter les passerelles entre les équipes et entre les catégories tout en coordonnant, fédérant et formant les entraîneurs autour d'un projet de formation commun et en assurant le suivi.

**Responsable de l'action :** Responsable technique, en liaison avec la Direction du Club

**Equipe d'animation :** Tous les entraîneurs (diplômés ou non, en formation, bénévoles)  
Le Responsable Technique a pour mission de former et coordonner les entraîneurs, de coordonner le fonctionnement pédagogique de l'Ecole de Basket.

**Tâches à effectuer :**

- Mise en place d'un tutorat des jeunes entraîneurs du club avec un/des entraîneur(s) diplômé(s) et les responsabiliser sur l'organisation des entraînements de jeunes (Ecole de Basket et U13)
- Organiser des formations d'entraîneurs et d'arbitres pour les catégories jeunes afin de susciter des vocations. Intégrer, à ces formations, les bénévoles qui aident au fonctionnement sur l'école de basket.

**Constat de départ :** Difficulté à pérenniser les entraîneurs dans le club, manque de transversalité entre les entraîneurs et les équipes.

**Moyens nécessaires:**

- humains : bénévoles déjà engagés (animateurs), entraîneurs diplômés
- matériels : équipements internes
- financiers : demandes d'aides publiques

**Objectifs à atteindre en fin de saison :**

Mise en place d'entraînements collectifs.  
Echanges entre entraîneurs pour faire des passerelles entre les équipes.  
Planification cohérente des entraînements pour que les filières et catégories se suivent et se rencontrent.  
Avoir de nouveaux entraîneurs diplômés

**Outils d'évaluation :** Tableau de suivi, résultats sportifs, résultats aux examens

**Observations :** Nomination d'un responsable technique (entraîneur niveau BE2) le 1<sup>er</sup> Septembre 2016.  
Reconduction pour la saison 201/2018.

**Calendrier de l'opération :** Toute la saison sportive.

## Santé & sécurité durables à l'EPBC

**Objectif général :** Amélioration de la Santé & la Sécurité des sportifs au sein du club.

**Objectif stratégique :**

Formation de l'encadrement (entraîneurs, dirigeants) avec une forte sensibilisation « meilleure santé » : récupération, prévention, diagnostic...

Création de guides de bonnes pratiques et de suivi des opérations de prévention

**Responsable de l'action :** Présidence du Club

**Equipe d'animation :**

Comité de pilotage composé de membres du club (ou parents) volontaires exerçant dans le secteur médical (médecin, kiné, infirmière...)

**Tâches à effectuer**

**Axe 1 :** Amélioration de la préparation physique.

Nouvelles méthodes d'entraînement, préparation et programme en salle de culture physique, programmes de nutrition adaptés : conseils alimentation, hydratation, ...

**Axe 2 :** Sécurité sportive

Initiation aux gestes qui sauvent : des secouristes dans le club, des installations aux normes de sécurité, Adaptation des installations pour sport adapté, outils et des méthodes de prévention des risques

**Axe 3 :** Vers les autres, amélioration des comportements et RH

Etat moral des équipes : psychologie, assurance, communication, prise en compte de la diversité sociale avec dialogues entre personnes, intégration du monde du sport adapté avec parrainages

**Constat de départ :** construire **en trois ans**, une politique « Santé & Sécurité durables ».

**Moyens nécessaires**

**- humains**

Bénévoles engagés + Entraîneurs formés

**- matériels**

équipements à acquérir

**- financiers**

Demande d'aide publique et mécénat

**Objectifs à atteindre en fin de chaque saison**

Actions à réaliser dans leur intégralité.

**Calendrier de l'opération**

Toute la saison sportive sur 3 années.

**Observations :** Convention de mécénat conclue en 2016 avec le Crédit Agricole d'Aquitaine

**Outils d'évaluation :** Tableaux de bord et statistiques médicales

## L'EPBC, acteur de son environnement social

### Objectif général

FAVORISER L'ACCÈS A LA PRATIQUE DU BASKET-BALL POUR LES QUARTIERS PRIORITAIRES DE LA POLITIQUE DE LA VILLE

Cette action répond aux problématiques de sédentarité, de cohésion sociale, et d'accès à la pratique pour le public issu des quartiers prioritaires de la politique de la ville. Ce besoin a été identifié par notre association sportive et le collège François Mitterrand, le département de la Gironde et la ville de Pessac qui ont défini les quartiers prioritaires, ainsi que le ministère de l'Éducation nationale.

### Objectif stratégique

Reconnu depuis 2008 par la Fédération Française de Basket Ball via le label « École Française de Mini Basket », qui garantit un accueil et un encadrement pédagogique de qualité, l'EPBC a souhaité s'associer au Ministère de l'Éducation nationale pour la mise en place d'une « **Section sportive scolaire** ». Ainsi, le collège François Mitterrand de Pessac, qui jouxte le complexe sportif, dispose depuis la rentrée 2017 de 4 classes réservées aux collégiens et collégiennes souhaitant s'inscrire dans un projet éducatif et sportif de la 6<sup>e</sup> à la 3<sup>e</sup>.

Par cette action, notre association souhaite favoriser **l'intégration et la mixité sociale** dans une zone géographique où le contournement de la carte scolaire est régulier, puisque le collège regroupe dans son secteur 2 quartiers prioritaires de la politique de la ville : Seige-Formanoir et La Châtaigneraie. Si des tensions régulières ont pu exister entre ces deux territoires, notre association, en tant qu'unique représentant du Basket-ball sur la commune, prône depuis plusieurs années une identité neutre, où la cohabitation est saine et riche de valeurs. Cette Section sportive scolaire sera encadrée par un entraîneur diplômé, mis à disposition par l'EPBC.

Par cette action, l'EPBC participe également à renforcer **l'égalité** de l'accès à la pratique en proposant des créneaux d'entraînements adaptés aux rythmes de l'enfant et bi-hebdomadaires afin d'élargir l'offre de pratique. En outre, nous organisons des stages ouverts à tous les licenciés à l'occasion de chaque vacance scolaire pour **lutter contre la sédentarité**. Ces stages sont dispensés en journée par des entraîneurs diplômés du club.

Enfin, si nous avons déjà depuis plusieurs années recours à l'utilisation d'un minibus pour les déplacements les plus longs en compétition, l'EPBC souhaite, afin de **rendre plus égalitaire et équitable l'accès aux compétitions** (source de dépassement de soi et de solidarité entre autres), élargir ce système de déplacements à l'ensemble de nos licenciés. L'acquisition d'un véhicule de type minibus permettrait de véhiculer les jeunes issus des quartiers défavorisés lorsqu'ils sont confrontés à des difficultés (disponibilité des parents) pour se rendre à l'entraînement, ou bien pour raccompagner certains d'entre eux, que les parents hésitent à laisser rentrer seuls.

Par ailleurs, nous pourrions étendre ce fonctionnement aux stages organisés durant les vacances, afin de transporter et raccompagner les jeunes pratiquants. Dans un souci de facilitation d'accès à nos structures et aux activités proposées, cette action s'inscrit également dans un souci **sécuritaire et écologique**.

### Public bénéficiaire

L'ensemble des licenciés de l'EPBC, le public issu des quartiers prioritaires définis par la politique de la ville, les enfants issus de l'immigration socialement défavorisée.

Tous les élèves de la 6<sup>e</sup> à la 3<sup>e</sup> dans le secteur du collège concerné, afin d'éviter les contournements de la carte scolaire.

**Moyens mis en oeuvre :**

Investissement des éducateurs et dirigeants bénévoles de l'EPBC : coordination technique assurée par le responsable technique de l'association, et coordination logistique de la Section sportive scolaire assurée par l'administration du collège ainsi que le professeur d'EPS référent. Le rôle de l'entraîneur du club missionné (éventuellement salarié) sera prépondérant afin d'organiser le suivi pédagogique et créer du lien au sein de la structure. L'achat d'un véhicule de type minibus, ainsi que du matériel pédagogique adapté à la pratique (ballons, plots, chasubles, échelle de rythme...) permettra des conditions optimales d'accès à la pratique.

**Zone géographique ou territoire de réalisation de l'action :**

Le secteur géographique concerné par le collège François Mitterrand de Pessac, et essentiellement les quartiers prioritaires de la politique de la ville : Seige-Formanoir et la Châtaigneraie. Mais également les autres quartiers de la ville de Pessac situés à proximité de l'association, puisqu'un seul club de Basket est implanté à Pessac.

**Date de mise en oeuvre prévue (début) :**

1er Septembre 2017

**Durée prévue (précisez le nombre de mois ou d'années) :**

Cette action sera reconduite tacitement chaque année, en y apportant les modifications d'organisation et ajustements nécessaires à sa pérennité

**Méthode d'évaluation et indicateurs choisis au regard des objectifs ci-dessus :**

L'évaluation du projet prendra en compte le nombre de licenciés issus des quartiers prioritaires de la politique de la ville, et leur investissement au sein de l'association sur le long terme, mais également les taux de présence lors des compétitions organisées à l'extérieur grâce à la facilitation de l'accès aux déplacements rendu possible par un véhicule commun.

Les taux de présence lors des stages organisés à l'occasion des vacances scolaires sera également un indicateur déterminant de notre objectif de lutte contre la sédentarité et de mixité sociale.

Un livret de suivi pédagogique sera mis en place pour les élèves intégrant la Section sportive scolaire, afin de s'assurer de la réussite du double projet éducatif : scolaire et sportif. Un lien étroit avec le corps enseignant du collège, notamment par la présence du salarié responsable des entraînements de la Section sportive aux conseils de classe des élèves concernés, permettra de vérifier la cohérence du projet au regard des résultats scolaires.

Enfin, les retours concernant le taux de contournement de la carte scolaire fourni par l'administration du collège seront un élément d'évaluation objectif à moyen terme.



**Pratique féminine : l'EPBC s'engage**

**Objectif général**

**DÉVELOPPEMENT DE LA PRATIQUE FÉMININE**

Cette action répond aux problématiques de féminisation de la pratique sportive. Elle tend à impliquer les filles du plus jeune âge jusqu'à l'âge adulte, en proposant un parcours au sein de l'association cohérent et adapté aux différents besoins selon les étapes de maturation et de construction identitaire.

Identifiée par notre association sportive et ses licenciées, le Ministère de la Ville de la Jeunesse et des Sports, ainsi que le Ministère des Affaires sociales et de la Santé, cette action répond également aux besoins exprimés de la Fédération française de Basketball

**Objectif stratégique**

L'action sur le public féminin tend à développer, fédérer et pérenniser nos licenciées féminines, en proposant un parcours et un investissement cohérent au regard des besoins exprimés sur toute la durée de leur évolution au sein de notre association.

L'enfance : l'EPBC propose des séances et un encadrement mixte dès 5 ans. À partir de 7 ans, nous retrouvons des séances d'animation mixtes, mais les jeunes filles peuvent entrer en « compétition » (plateaux ou ateliers adaptés) par sexe où elles se confrontent uniquement à des jeunes filles du même âge, et ce, jusqu'à 12 ans.

L'étape pre-adolescente : Afin de valoriser la pratique féminine à la sortie de l'enfance, le club de l'EPBC a ouvert une Section sportive scolaire, afin de pouvoir regrouper au sein de l'association et de l'école, des groupes de jeunes filles, de la 6<sup>e</sup> à la 3<sup>e</sup> qui partagent le même projet de réussite scolaire et de perfectionnement sportif, d'autant plus valorisé, car situé au coeur d'un quartier prioritaire de la Politique de la Ville. Cet investissement commun et sur le long terme permettra de créer une identité commune, autour de valeur de l'effort, et tendra à fédérer et fidéliser l'adhésion de ces licenciées.

Enfin, nous projetons d'organiser régulièrement des sorties pédagogiques à l'occasion de matchs de haut niveau féminin (à Basket Landes qui évolue au plus haut niveau féminin) afin de mettre en avant la réussite sportive et identitaire de joueuses professionnelles.

L'étape adolescente : Le passage au lycée est souvent synonyme de décrochage chez les filles, c'est pourquoi nous avons mis en place une double filière, une axée vers la compétition avec des entraînements et stages spécifiques U15-U17 y compris pendant les vacances scolaires, et une autre axée sur une pratique « loisir », avec un investissement hebdomadaire moindre afin de pouvoir privilégier éventuellement d'autres activités et/ou un parcours scolaire plus élaboré. Par ailleurs, nous proposons à nos licenciées U17 de s'investir dans l'encadrement de séances d'animation pour nos plus jeunes licencié(e)s ou de participer à l'arbitrage des rencontres. Pour ce faire, le club propose de financer intégralement les formations fédérales d'entraîneurs et d'arbitres pour les jeunes filles qui souhaiteraient s'y engager.

L'étape adulte : Le club dispose de 2 équipes séniors féminines, et dans la continuité du projet évoqué ci-dessus, 2 niveaux de compétition sont proposés, l'un régional, l'autre départemental. Afin de fédérer ces 2 groupes, les entraînements sont organisés en commun. Nous avons également mis en place une équipe « Détente » et une équipe « Loisir mixte » avec des contraintes organisationnelles allégées (1 regroupement par semaine et pas de compétition) afin de concilier les exigences de vie professionnelle et familiale avec la poursuite ou la reprise d'une activité sportive, notamment après une grossesse.

Pour celles qui souhaitent mettre un terme à la pratique sportive, nous leur proposons de s'investir durablement au sein des organes décisionnaires, de participer à la vie de club, de représenter les licenciées au sein du Bureau et du Conseil d'Administration. À ce jour, plus de la moitié des dirigeants et bénévoles investis dans le club sont des femmes.

## **Public bénéficiaire**

Le public féminin issu des quartiers prioritaires définis par la politique de la ville. Les jeunes filles issues de l'immigration socialement défavorisée. Toutes les élèves de la 6e à la 3e dans le secteur géographique du collège François Mitterrand de Pessac. Nos licenciées déjà maman et celles qui le deviendront, les retraitées, mais plus généralement l'ensemble de nos licenciées féminines.

## **Moyens mis en oeuvre :**

La présence d'un salarié technique au sein de l'association permettrait d'assurer une cohérence et du lien entre toutes ces catégories, ainsi qu'avec le collège permettent un suivi scolaire et sportif de qualité, si ce salarié est à la fois le référent de la Section sportive scolaire, mais également le référent des équipes de jeunes sur le club.

Plusieurs éducateurs et éducatrices en formation animent et organisent les séances de nos jeunes licenciées. La présence d'une pédiatre que nous sollicitons pour intervenir auprès de nos adolescentes, mais également des jeunes mamans en reprise d'activité. Le financement des formations fédérales par l'association contribue à encourager nos licenciées à prendre des responsabilités éducatives au sein d'autres équipes de jeunes.

Nous envisageons aussi de pouvoir utiliser un véhicule de transport en commun afin de faciliter les déplacements de nos licenciées résidentes dans les quartiers prioritaires de la Politique de la Ville qui entourent le club (après les entraînements le soir, et lors des stages organisés pendant les vacances), et parallèlement rendre un accès à la compétition féminine plus viable et équitable pour ce public défavorisé.

## **Zone géographique ou territoire de réalisation de l'action :**

La commune de Pessac et ses alentours, notamment les quartiers prioritaires de la Politique de la Ville qui jouxtent l'association, Seige Formanoir et la Chataigneraie

## **Date de mise en oeuvre prévue (début) :**

1er Septembre 2017

## **Durée prévue (précisez le nombre de mois ou d'années) :**

Nous avons pour projet et ambitions de pouvoir accompagner le parcours sportif et plus généralement l'investissement au sein de notre association, sur le long, voire très long terme. De la petite enfance à l'âge adulte

## **Méthode d'évaluation et indicateurs choisis au regard des objectifs ci-dessus :**

La pérennisation de la part de nos licenciées féminines au sein du club (actuellement de 47%), mais également le ratio de nouvelles licenciées au sein de l'École de Basket afin d'assurer le renouvellement de la filière.

Par ailleurs, le nombre d'adhésions à la Section sportive scolaire, mais plus particulièrement d'adhésion de jeunes filles issues des quartiers prioritaires de la Politique de la Ville. La pérennité de notre Section sportive scolaire au travers de nouvelles adhésions, mais aussi et surtout sur la durée de l'investissement des joueuses sera un indicateur prépondérant de la réussite du projet. Nous évaluerons également la vitalité de nos équipes féminines de tout âge en analysant les taux de décrochage et d'abandon.

Si les résultats sportifs en compétition sont secondaires, nous accorderons une attention particulière à l'évolution des joueuses investies au sein de la Section sportive scolaire, et dégagerons des bilans pour témoigner de leur parcours sportif sur le long terme.

Enfin, nous attacherons une importance particulière au renouvellement des membres féminins dans les instances dirigeantes pour garantir une parité homme/femme.

## **L'EPBC, pour une pratique durable et responsable**

### **Objectif général**

DÉVELOPPEMENT DE LA PRATIQUE DURABLE : Santé, citoyenneté, et développement

Cette action répond aux enjeux d'une pratique durable, qui s'inscrit dans le temps dans un souci de prise en compte des problématiques de santé, de citoyenneté et de développement durable. Il s'agit de coordonner plusieurs actions qui tendront à pratiquer une activité sportive plus sainement et plus durablement.

Identifiée par notre association sportive et ses dirigeants, la Ville de Pessac, les Ministères de l'Environnement, de l'Écologie, de la Jeunesse et des Sports et des Affaires sociales et de la Santé, cette action contribue également à poursuivre les recommandations de l'ADEME ou encore de l'Agenda 21.

### **Objectif stratégique**

L'EPBC met en oeuvre des projets visant à promouvoir et inciter à une pratique durable, orientée vers la pratique sportive saine, le mieux vivre ensemble, et la préservation de l'environnement.

**Santé** : le projet « SANTÉ ET SÉCURITÉ DURABLES » lancé en 2016 (voir fiche action spécifique n°2) a insufflé dans le club un développement en matière de santé physique et morale de tous les licenciés. Dans son prolongement, ce projet est une initiative locale dans le développement durable.

Ainsi, le club propose des interventions pédagogiques par le biais de professionnels de santé, sur les risques liés à la pratique (surentraînement, blessures de fatigue, échauffements, étirements... etc.), les questions de nutrition et d'hygiène (sensibilisation des équipes de U11 à U15 sur l'alimentation équilibrée et les besoins en énergie saine), une formation aux premiers secours et aux gestes qui sauvent (de U17 à seniors et parents de licenciés), sur l'utilisation d'un défibrillateur et sur la prévention des risques d'accident cardiaque. Le club propose également de financer les licenciés désirant acquérir le PSC1 par la suite.

**Citoyenneté** : L'EPBC souhaite porter les valeurs du mieux vivre ensemble en intégrant les pratiquants d'ordinaires exclus ou en retrait du monde du sport associatif. Déjà titulaire du label fédéral « Valides-Handicapés » qui valorise l'accès aux installations et la mise en oeuvre d'échanges réguliers avec la pratique du Basket-fauteuil, le club a également entrepris la facilitation de l'accès à ses infrastructures pour le Sport adapté.

Par ailleurs, si le club peut se satisfaire de sa mixité sociale en termes d'adhérents, il souhaite néanmoins externaliser ces valeurs en proposant des animations en direction des centres sociaux alentours. Ainsi, nos entraîneurs seraient mis à disposition pour accueillir des groupes de jeunes non licenciés issus des centres sociaux pour les initier à la pratique du Basket ou être accueillis en priorité lors de manifestations ouvertes à tous.

En outre, l'achat d'un véhicule de transport en commun permettra lors des déplacements en compétition de promouvoir les valeurs de solidarité, de respect (des horaires notamment), et de partage de moments de collectivité en dehors de l'activité elle-même, afin de toujours favoriser l'intégration et la mixité.

**Développement durable** : L'EPBC tente de contribuer à sa mesure, par la responsabilisation de ses licenciés, à une pratique quotidienne plus durable. Pour ce faire, elle a mis en place un fonctionnement administratif dématérialisé, où la communication par mail est privilégiée, tant avec les licenciés que les instances sportives. L'achat d'ordinateurs permettra d'étendre cette pratique à toutes les catégories, puisque les « feuilles de match » traditionnellement manuscrites et postées à l'issue des rencontres sont désormais dématérialisées.

Au même titre, le club souhaite encourager le tri et le recyclage des déchets, et réduire sa consommation d'eau et d'électricité.

Enfin, l'achat d'un minibus contribuera à développer durablement la pratique en réduisant le nombre de véhicules utilisés pour chaque déplacement, avec pour souci d'acquérir un véhicule le plus écologique possible.

## **Public bénéficiaire**

L'ensemble de nos licenciés et leur famille, les adhérents des centres sociaux alentours, les pratiquants en Sport adapté, les pratiquants Handi-basket, et tous nos futurs adhérents. À plus long terme, toute la population.

## **Moyens mis en oeuvre :**

Il est projeté d'acheter du matériel spécifique à l'entraînement, pour la préparation et la prévention (coussins proprioceptifs, tapis de sol, échelle de rythme, élastiques...etc.), ainsi que de munir toutes les équipes de trousse à pharmacie pour les premiers soins bénins. L'acquisition d'un défibrillateur est aussi envisagée, de même que la mise à disposition de fontaines à eau lors des entraînements. Nous envisageons parallèlement l'adaptation technique au sport adapté et au handi-basket (accès facilité, mise à disposition du salarié pour des séances ...).

Des affichages à vocations pédagogiques verront le jour prochainement afin d'encourager et de sensibiliser aux économies d'eau et d'électricité lors des entraînements quotidiens.

La mise à disposition de logiciels spécifiques (programmes nutrition et éducation morale), la création d'un guide pratique de bonnes conduites et de multiples affichages pédagogiques permettront de favoriser la communication.

La formation de nos éducateurs sportifs et le financement de ces formations contribueront à adopter et faire adopter des conduites plus sécuritaires, de même que l'implication de notre salarié sur l'organisation, l'animation et la promotion des manifestations et événements prévus à cet effet (tournoi de 3 contre 3 à dimension citoyenne, action Téléthon...etc.)

L'action des professionnels de santé bénévoles sera prépondérante dans la réussite du projet, de par les actions et réunions d'information qu'ils promulgueront. Enfin, l'achat d'un ordinateur et de petits matériels informatiques (logiciels de création, clé USB...etc.) accentuera encore plus nos actions de communication et de sensibilisation à un comportement citoyen et écologique durable.

## **Zone géographique ou territoire de réalisation de l'action :**

La commune de Pessac et ses alentours, notamment les quartiers prioritaires de la Politique de la Ville qui jouxtent l'association, Seige Formanoir et la Chataigneraie

**Date de mise en oeuvre prévue (début) :** 1er Septembre 2017

**Durée prévue (précisez le nombre de mois ou d'années) :**

Le Projet « pratique durable » est établi sur 3 saisons sportives, et tendra à être pérennisé par la suite. Nous espérons pouvoir renouveler ces actions chaque année, en y apportant les modifications et améliorations nécessaires.

## **Méthode d'évaluation et indicateurs choisis au regard des objectifs ci-dessus :**

- Le nombre de blessures musculaires et articulaires, accidents survenus lors de la saison, les délais de rétablissement, la réactivité des soins lors d'un incident ;
- Les retours des licenciés et parents suite aux interventions des professionnels de santé, la présence aux réunions d'information et de sensibilisation, les sollicitations pour assister à d'autres regroupements thématiques ;
- La qualité des échanges et retours après les événements ponctuels avec les pratiquants handicapés, déficients, et ceux des quartiers prioritaires de la politique de la ville ;
- Le nombre de participants aux manifestations organisées (tournoi 3x3, Téléthon...)
- Les incidents et incivilités au cours de la saison, entre joueurs, avec les arbitres et/ou entraîneurs ;
- Les retours sur les moments de vie et de partage sur et en dehors des terrains ;
- Les nouveaux licenciés attirés par nos actions externalisées et notre vie de club ;
- Les économies réalisées au regard de nos investissements et les effets quantitatifs de nos recommandations en faveur d'une consommation énergétique quotidienne plus écologique et plus responsable.

Tous ces éléments constitueront des indicateurs fiables de la bonne conduite du projet vers une pratique durable.

## **CINQUIÈME PARTIE**

### **Les outils et documents de suivi et d'évaluation**

#### **5.1 - Les éléments du tableau de bord de l'ENTENTE PESSAC BASKET CLUB :**

\* quantification du nombre de licenciés par catégories, d'équipes engagées.

\* quantification des arbitres et OTM, des jeunes formés (entraîneurs, arbitres...), de parents et bénévoles mobilisés, d'équipes présentes au tournoi, des visiteurs du site internet et du nombre de sponsors (anciens et nouveaux)...

\* derniers documents créés : questionnaires pour inscription et enquête de satisfaction du tournoi, les grilles d'évaluation individuelle et par d'équipe, présence sur les réseaux sociaux.

#### **5.2 - Les éléments spécifiques à l'Ecole de Basket :**

\* guide d'évaluation à remplir en fin de saison, les données quantitatives similaires aux autres équipes, l'évaluation individuelle de chaque mini basketteur et le carnet de suivi du joueur.

#### **5.3 – Les éléments financiers :**

Le tableau de gestion financière de l'ENTENTE PESSAC BASKET CLUB (compte d'exploitation mensuel et cumulé) est présenté à chaque Conseil d'Administration.

L'Ecole de basket possède une ligne budgétaire spécifique.

Un budget prévisionnel et un compte de résultat est établi avant et après chaque manifestation particulière, dont le Tournoi de Pentecôte.

Ces documents sont utilisés pour l'établissement des dossiers de subventions, dont le montant perçu est de plus en plus lié à la réalisation de nos actions.

Les états de fin d'exercice sont présentés et soumis au vote de l'Assemblée Générale annuelle des membres de l'EPBC.

## SIXIÈME PARTIE

### Le palmarès sportif des dernières saisons



U17F Coupe de Gironde  
2017



U20M Coupe de Gironde  
2017



U17F Coupe de Gironde  
2016



U17F Excellence 2016



Seniors M. Promotion  
Région 2015



U15F Coupe de  
Gironde 2015



U17F Excellence 2014  
Entente Pessac/St Médard



U20F Coupe de Gironde  
2014



Seniors F. Honneur 2014