

# REGLEMENT MINI-BASKET

---

## U7 (BABY)

### MATERIEL

- Ballon taille 3
- Panier baby-basket (hauteur modulable suivant la taille et le niveau)
- Terrain adapté

### DEROULEMENT

Plateaux organisés par les clubs

## U9

Le référent mini du club devra s'assurer du bon déroulement de la rencontre et devra organiser un briefing d'avant match avec les responsables des différentes équipes (voir cahier technique mini).

### MATERIEL

- ballon taille 5
- mini-panneaux (2,60 m)
- terrain normal ou terrain latéral ; ligne de lancer-franc à 4 m
- feuille de marque "U9" obligatoire (couleur verte)

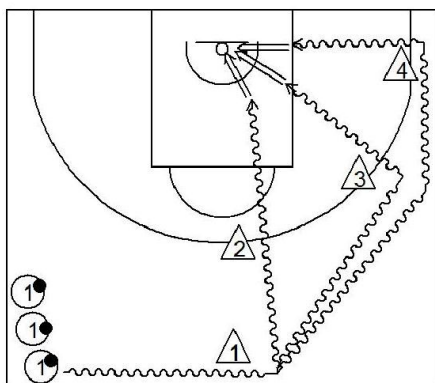
### DEROULEMENT 2 ATELIERS + MATCH DE 4 PERIODES EN 4 CONTRE 4

- équipe composée de 8 joueurs maxi - mixité autorisée
- La rencontre commence par 2 ateliers suivis de 4 périodes de 6 minutes non décomptées
- pause de 2 mn entre les deux ateliers et entre les périodes de jeu.
- pause de 5 mn entre les ateliers et les périodes de jeu.
- Pas de remplacement pendant toute la rencontre sauf blessure
- Points par période : 3 points période gagnée – 2 points période nulle – 1 point période perdue - avec remise à zéro du score à chaque période
- pas de prolongation

## LES ATELIERS DES MATCHS

Ces exercices ont pour but de faire participer tous les joueurs sur des parcours de tirs en course et passes/tirs. La rencontre débute avec ces exercices :

### TIRS EN COURSE



#### 1ère manche

3 ballons par équipe

Nombre de paniers marqués en 3 minutes

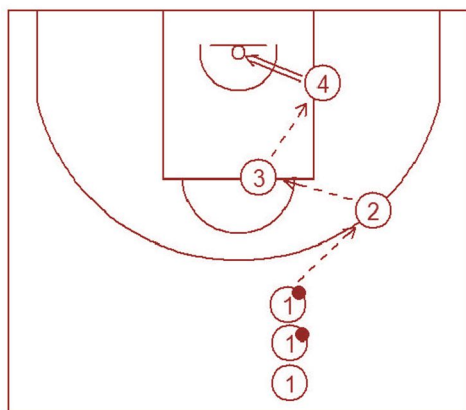
Le joueur 1 part en dribble main droite et contourne le plot 1, puis le plot 2 pour effectuer un tir en course face au cercle. Lorsque le joueur 1 entre dans la zone à 3 points, le joueur 2 part, contourne le plot 1 puis le plot 3 pour effectuer un tir en course à 45°. Lorsque le joueur 2 entre dans la zone à 3 points, le joueur 3 part, contourne le plot 1 puis le plot 4 pour effectuer un tir en course à 0°.

#### 2ème manche

Même chose mais à gauche, déplacer les plots 3 et 4, ainsi que la colonne de joueurs.

Etre rigoureux sur le dribble = avec la bonne main (départ côté gauche = main gauche / départ côté droit = main droite)

### PASSES / TIRS



2 ballons par équipe

4 cerceaux

Nombre de paniers marqués en 3 minutes

#### 3ème manche

1 joueur placé dans chaque cerceau

Le ballon est passé de joueur en joueur jusqu'au tireur

Après sa passe le joueur avance sur le cerceau suivant

Le dernier joueur prend un tir, récupère son ballon et revient en dribble au 1<sup>er</sup> cerceau

**4ème manche** : même chose à gauche, déplacer les cerceaux, ainsi que la colonne de joueurs.

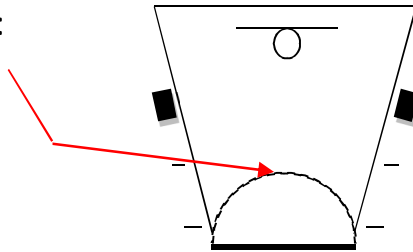
L'équipe ayant marqué le plus de paniers sur la manche remporte la manche. Chaque manche gagnée vaut 3 points, chaque manche perdue vaut 1 point, chaque manche nulle vaut 2 points.

Le score de ces exercices apparaît sur la feuille de marque.

Après ces 4 manches, on enchaîne sur quatre périodes de 6 minutes non décomptées.

## ARBITRAGE

- pas de retour en zone
- pas de panier à trois points
- l'arbitre ne doit pas toucher le ballon sur remise en jeu en zone arrière sauf en cas de faute
- tolérance sur la règle des 3 secondes
- pas de 24 secondes
- compréhension pour les violations
- Ne pas tolérer les contacts rudes et l'inconduite des accompagnateurs
- chaque fois que possible, arbitrage et tenue de table par des jeunes assistés d'un licencié adulte; les conseiller voire les protéger
- pas d'entre-deux (sauf au début de la rencontre) : appliquer la règle de l'alternance, remise en jeu ligne de touche une fois par l'équipe A, la fois suivante par l'équipe B
- Pour les lancers francs :



Demander aux arbitres de parler en même temps que la gestuelle; l'objectif étant de savoir ce que l'enfant a fait, mais également de savoir ce que l'on siffle.

*Savoir s'adapter :*

- A l'âge, au niveau, aux règles du championnat
- Equilibrer les différences : avoir plus d'exigences envers les plus forts et être plus tolérants avec les moins forts.

*Avoir un rôle éducatif :*

- Faire la gestuelle et expliquer aux jeunes
- Prévenir avant de sanctionner
- Leur montrer leurs erreurs et les guider sur le terrain
- Discuter avec les coaches

## MIXITE DES EQUIPES

En aucun cas, la mixité des équipes ne pourra être supérieure à 30 % de l'effectif total inscrit sur la feuille de marque.

Quota sur le terrain par quart-temps :

- compétition féminine: 1 garçon maximum
- compétition masculine: 2 filles maximum

Afin d'aider à la vérification des feuilles de marque, préciser F (fille) ou G (garçon) après le nom.

En cas de mixité, si l'effectif est supérieur à 4 joueurs/joueuses, le garçon ou la fille ne doit pas jouer tout le match.

## SUIVI DES COMPETITIONS

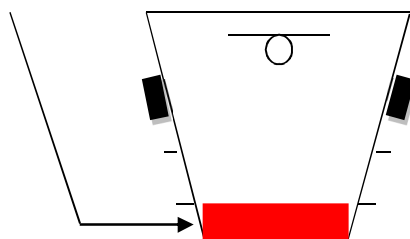
- la Commission Mini-Basket est chargée du suivi de toutes les rencontres de mini-basket et du contrôle des feuilles de marque.
- les matches se dérouleront le samedi (10h/18h) (ou un autre jour, un autre horaire après accord entre les clubs)
- les clubs qui engagent plusieurs équipes dans la même catégorie devront personnaliser leurs équipes
- Aucun score ne sera saisi par les clubs sur FBI
- Pas de classement des équipes

**Tout ce qui n'est pas régi par ce règlement le sera par référence aux Règlements Généraux et aux règlements types établis par la F.F.B.B**

## U11 qualification D1 et D1 (niveau 1)

### MATERIEL

- Ballon taille 5
- Petits panneaux (2,60m)
- Feuille de match normale (triplicata)
- Zone de lancer franc



### DEROULEMENT

- Match en 4 contre 4
- 4 périodes de 6 min décomptées
- Prolongation : 2 mn
- Mixité autorisée en garçons, interdite en filles
- Valeur du panier hors raquette = 3 points
- l'arbitre ne doit pas toucher le ballon sur remise en jeu en zone arrière sauf en cas de faute
- Code de jeu

## **ENCADREMENT (applicable à partir de la saison 2016/2017)**

Coach : diplômé animateur mini/club, titulaire ou en formation

Absences\* maxi autorisées : 2 en 2<sup>ème</sup> phase et 4 en 3<sup>ème</sup> phase

*\*équipe coachée par une personne non diplômée*

Toute équipe respectant ceci bénéficiera dans ce cas d'un point de bonus au classement sur la 2<sup>ème</sup> et 3<sup>ème</sup> phase

## **SUIVI DES COMPETITIONS**

- la Commission Mini-Basket est chargée du suivi de toutes les rencontres de mini-basket, du contrôle des feuilles de marque et de l'établissement des classements.
- les matches se dérouleront le samedi (10h00/18h00) (ou un autre jour, un autre horaire après accord entre les clubs)
- les clubs qui engagent plusieurs équipes dans la même catégorie devront:
  - a) si elles sont au même niveau, personnaliser leurs équipes
  - b) si elles sont à des niveaux différents, appliquer la règle du brûlage

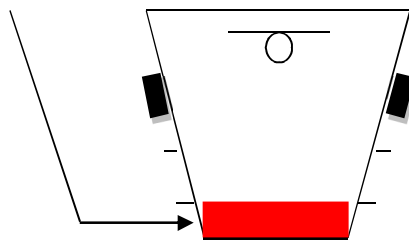
**Tout ce qui n'est pas régi par ce règlement le sera par référence aux Règlements Généraux et aux règlements types établis par la F.F.B.B**

### **U11 qualification D2, D2 et D3 (niveaux 2 et 3)**

Le référent mini du club devra s'assurer du bon déroulement de la rencontre et devra organiser un briefing d'avant match avec les responsables des différentes équipes (voir cahier technique mini).

## **MATERIEL**

- Ballon taille 5
- Petits panneaux (2,60m)
- Feuille de match U11 obligatoire (couleur rouge)
- Zone de lancer franc



## DEROULEMENT

- équipe composée de 8 joueurs maxi
- mixité interdite en filles sur la D2
- Match en 4 contre 4
- 6 périodes de 6 min non décomptées
- 1 minute entre chaque période, 3 minutes à la mi-temps (entre la période 3 et 4)
- Pas de prolongation sauf sur play off D2(2mn décomptées)
- 1 temps mort par équipe en 1<sup>ère</sup> mi-temps (périodes 1, 2 ou 3) et 2 temps-morts par équipe en 2<sup>nde</sup> mi-temps (périodes 4, 5 ou 6)
- Règle de participation
  - Un enfant ne peut pas jouer 3 périodes consécutives (effectif  $\geq 6$ )
  - Remplacement uniquement entre les périodes sauf en cas de blessure
- Valeur du panier hors raquette = 3 points
- l'arbitre ne doit pas toucher le ballon sur remise en jeu en zone arrière sauf en cas de faute
- Application de la règle des 3s
- Application de la règle du retour en zone
- Points par période : 3 points période gagnée – 2 points période nulle – 1 point période perdue - avec remise à zéro du score à chaque période

## ARBITRAGE

### *Savoir s'adapter :*

- A l'âge, au niveau, aux règles du championnat
- Equilibrer les différences : avoir plus d'exigences envers les plus forts et être plus tolérants avec les moins forts.

### *Avoir un rôle éducatif :*

- Faire la gestuelle et parler avec les jeunes en même temps
- Prévenir avant de sanctionner
- Leur montrer leurs erreurs et les guider sur le terrain
- Discuter avec les coaches

## MIXITE DES EQUIPES

En aucun cas, la mixité des équipes ne pourra être supérieure à 30 % de l'effectif total inscrit sur la feuille de marque.

### Quota sur le terrain par quart-temps :

- compétition féminine: 1 garçon maximum
- compétition masculine: 2 filles maximum

Afin d'aider à la vérification des feuilles de marque, préciser F (fille) ou G (garçon) après le nom

## SUIVI DES COMPETITIONS

- la Commission Mini-Basket est chargée du suivi de toutes les rencontres de mini-basket, du contrôle des feuilles de marque et de l'établissement des classements.
- les matches se dérouleront le samedi (10h00/18h00) (ou un autre jour, un autre horaire après accord entre les clubs)
- les clubs qui engagent plusieurs équipes dans la même catégorie devront:
  - a) si elles sont au même niveau, personnaliser leurs équipes
  - b) si elles sont à des niveaux différents, appliquer la règle du brûlage

**Tout ce qui n'est pas régi par ce règlement le sera par référence aux Règlements Généraux et aux règlements types établis par la F.F.B.B**

